



PLA TAC

Pla de tecnologies de l'aprenentatge i el coneixement

Curs 2016-2018

ÍNDEX

Mòdul 1: CONTEXT	3
1.1 Justificació del projecte	3
1.2 Fundamentació teòrica del pla	3
1.3 El Col·legi Sant Marc (curs 2016-17)	3
1.4 Anàlisi de la situació actual del centre	9
1.4.1 Professorat	9
1.4.2 Alumnat	10
1.4.3 Pares	12
Mòdul 2: Anàlisi ús iPADS	13
3.1 Primer Trimestre	14
3.2 Segon Trimestre	15
3.3 Tercer Trimestre	16
3.4 Conclusió final ús iPADS.	16
Mòdul 3: ESTRATÈGIES	19
3.1 Missió, visió, valor i abast	19
3.1.1 Missió: Ideari.	19
3.1.2 Visió	20
3.1.3 Abast	20
3.1.4 Valors	21
3.2 Prioritats tècniques i formatives	22
3.3 Formacions	24
3.3.1. Final de curs 2017	24
3.3.2. Curs 2017-2018	25
3.3.3. Curs 2018-2019	26
3.3.4. Curs 2019-2020	26
Mòdul 4: CONCLUSIONS	27

Composició de la Comissió TIC

Jordi Bas, Coordinador Pedagògic
Anna Betriu, Tutora 1r a ESO
Òscar García, Anglès i Música a Primària
Maria Cuartielles, Maths & Science ESO/BTL
Glòria Pedrol, Tutora 1r a Primària
Begoña Náger, Coordinadora a Primària
Nacho Saladrigas, Coordinador TIC i CFGS

Direcció del centre

JOSEP MARIA BOFILL, Director
MARTA GALINDO, Gerent
SALVADOR TELLO DE MENESES, Titular

COORDINACIÓ

Israel Merino, Coordinació ESO i Batxillerat
Mireia Faure, Coordinació a Primària
Carla Asmarats, Coordinació d' Ed. Infantil
Jordi Bas, Coordinador Pedagògic
Nacho Saladrigas, Coordinador TIC i Cicles Formatius

Missió_

La Comissió TIC va nèixer d'una iniciativa conjunta de direcció i coordinació TIC subcontractant inicialment els serveis d'Agora Learning. Els objectius de la comissió són diversos i amplis: Promoure, atraure, incentivar, analitzar i auditar processos educatius amb l'ús de les TIC per facilitar-ne un canvi metodològic cap l'Educació Competencial i basada en Projectes.

Mòdul 1: CONTEXT

El Pla TAC és un instrument per formalitzar la governança de la tecnologia en el marc de l'autonomia de centre i del Projecte Educatiu amb els objectius d'incidir en una millora dels resultats escolars de l'alumnat així com en la competència professional del professorat i aconseguir una optimització dels recursos tecnològics disponibles al centre. En el Pla TAC es recullen les característiques actuals del centre en relació a les TAC, es defineixen els objectius i es planifiquen les actuacions que es duran a terme pel que fa als aspectes organitzatius, didàcticopedagògics i curriculars. El Pla TAC és un procés desenvolupa en fases diferents que permet, a partir d'una **diagnosi**, tenir una **visió de conjunt** pel que fa a les TAC al centre en el moment actual, així com el **punts forts i febles** que permet prendre decisions estratègiques i temporitzades per anar progressant cap als objectius marcats

1.1 Justificació del projecte

Dins d'un marc d'integració de les TIC en Educació ens hem vist amb la necessitat de realitzar una autoavaluació del centre mitjançant una anàlisi interna de les necessitats i a la vegada punts forts del centre.

1.2 Fundamentació teòrica del pla

Avui en dia, les tecnologies no són el centre, sinó que el focus és l'aprenentatge de l'alumnat i el que es planteja és en quina mesura les tecnologies poden incidir-hi de forma positiva. No es tracta de completar les classes tradicionals amb alguns exercicis que impliquin l'ús de la tecnologia ni realitzar les mateixes explicacions que es podrien realitzar amb la pissarra tradicional o el llibre de text. **Les estratègies metodològiques són el factor que determina quina modalitat de recursos tecnològics s'adopten.** Aquesta evolució en la concepció del paper de la tecnologia en els processos d'ensenyament-aprenentatge s'ha produït paral·lelament a la disminució de la ràtio de l'alumnat per ordinador en els centres, la qual cosa n'ha facilitat la utilització de forma molt més massiva.

Aquest serà l'objectiu del nostre centre.

1.3 El Col·legi Sant Marc (cursos 2016-18)

1.3.1. Descripció del centre

El caràcter de l'escola es fonamenta en una escola propera i petita que destaquí en una atenció individualitzada de cadascun dels alumnes i les alumnes; una educació integral basada en valors universals inspirats en l'humanisme cristià i que tenen com a base la llibertat i la responsabilitat personals.

Sant Marc és una escola petita i propera per vocació. El personal de l'escola estableix una relació personal diàriament amb els alumnes, per tal de conèixer-los cada dia millor, està atents a les seves necessitats i caminar al seu costat en cadascuna de les seves necessitats.

L'escola s'entén a Sant Marc com una continuació del nucli familiar per a cada nen i cada nena. En ella s'han de sentir compresos, valorats com a persones, respectats en la seva individualitat i exigits en la mesura de les seves possibilitats. És per això que fugim de la simple instrucció acadèmica o d'una educació massiva, on l'alumne vegi amenaçada la seva individualitat en pro d'un sistema educatiu.

Considerem doncs que sentir-se valorat, apreciat i escoltat és una característica bàsica per a una posterior exigència educativa. El nen o la nena ha de saber-se i sentir-se persona a qualsevol edat i en qualsevol situació escolar.

Pensem que aquesta concepció educativa és la que ens permetrà que els nostres alumnes i les nostre alumnes, amb el temps, adquireixin la sobirania personal i l'autonomia de criteris necessària que, en el marc d'una llibertat responsable, els hi puguin ser útils per a la resta de la seva vida.

En aquesta línia pedagògica en la que creiem, es concreta, doncs, en una primera instància, en una atenció personalitzada per a cadascú dels nostres alumnes. No tots els nens i nenes aprenen de la mateixa manera, ni tenen el mateix ritme d'aprenentatge. De fet la pluralitat social existent es reflecteix, com a qualsevol lloc, també a l'escola. I és per això que cada nen i nena requereixen d'un tracte diferent, d'unes estratègies pedagògiques diverses per a poder atendre la diversitat en l'aprenentatge de cadascun d'ells i d'elles.

La diversitat acadèmica és, aprofundint, una diversitat de maneres d'ésser, de personalitats. I en aquest aspecte la relació amb les famílies de cada nen i cada nena és un element clau per poder apostar per aquest model pedagògic.

El tutor o tutora, la resta de professorat, el personal de serveis o la pròpia direcció no poden evitar conèixer a cadascun dels alumnes i les alumnes, fins al punt que aquests es sentin acollits a l'escola per un grup de persones com ells que comparteixen la pràctica totalitat de la seva jornada diària.

Com a conseqüència directa d'aquests principis educatius en els que ens basem, una de les apostes més grans de l'escola és un grup humà reduït que, amb la mateixa diversitat a la que ens referíem anteriorment, treballa a la nostra escola amb una plena identificació amb el nostre projecte, on el tracte humà entre nosaltres, amb les famílies i amb els nens i nenes, l'actualització metodològica i la transmissió del rigor científic, són un element constant, en primer lloc, de superació personal.

En aquest procés és necessari que s'estableixi una relació dinàmica entre educadors, pares i alumnes. Això ens permetrà poder anar més enllà de la mera instrucció acadèmica amb la finalitat d'aconseguir en cadascun i cadascuna dels nostres alumnes i de les nostres alumnes una formació integral, que es basi no només en la intel·ligència, sinó en tots els àmbits de la persona: sensibilitat, valors, voluntat...

El desenvolupament de les capacitats i aptituds dels nostres alumnes i de les nostres alumnes s'entén a la nostra escola, per tant, com un desenvolupament de totes les qualitats humanes. L'educació en valors es converteix d'aquesta manera en una constant de la convivència diària. Partint d'una educació en els valors cristians, originari en la fundació de l'escola, i respectant tot tipus de creences de pares, professors i alumnes, valors com l'ordre, la tolerància, el respecte, la generositat, la sinceritat, la lleialtat i tants altres que podem considerar universals, conformen unes arrels fortes en les que els nens i les nenes poden recolzar la seva llibertat d'una manera responsable a mesura que van conformant el seu procés maduratiu. Per tots aquells pares que ho sol·licitin l'escola disposa també de catequesis (de comunió i confirmació) i, quan és possible, l'atenció del capellà de la parròquia del barri.

En aquest foment de la diversitat com a base del nostre projecte (fonamentat en la convicció de que la persona humana o és lliure o no es persona) facilita a les famílies, en estret contacte amb l'escola, participar en l'educació dels seus fills i filles i, entre tots, poder aconseguir l'objectiu final de qualsevol escola: la felicitat dels nostres alumnes fruit de la seva realització personal en el treball de les emocions a l'aula a través de projectes inclusius. On l'alumne és el protagonista a través de la transversalitat de les competències que ha adquirit per mitjà de les destreses i rutines de pensament incloses en els projectes educatius del centre.

Des de la seva fundació, l'actual Sant Marc ha estat un col·legi d'arrels cristianes. Sense ser un col·legi religiós, és una escola cristiana. El quadre de professors i la direcció pretenen, respectant la llibertat religiosa de les famílies, l'alumnat i la seva pròpia, donar amb el seu exemple i amb la seva ensenyança un model de virtuts i qualitats humanes : laboriositat, tolerància, esforç, valentia, fortalesa, lleialtat, respecte, sinceritat, comprensió.

1.3.2. Plantilla del centre

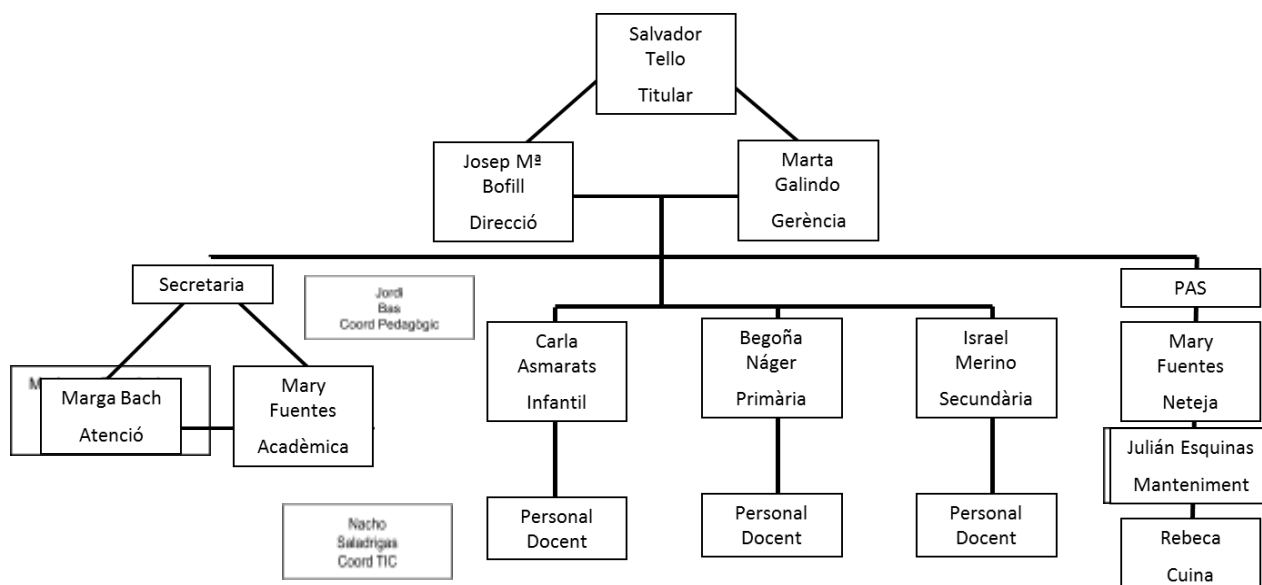
	Número de persones
Equip directiu	7
Professorat	39
Personal PAS	14
TOTAL PLANTILLA	59

1.3.3. Nivell sociocultural dels alumnes del centre

El nostre alumnat és força divers, incloent nens i nenes de nivell sociocultural variat. Sent majoritàriament de nivell mitjà i mitjà-alt.

Provinents en la seva majoria del Barcelonès i el Baix Llobregat.

1.3.4. Organigrama funcional



1.3.5. Eines de planificació i gestió.

Hardware existent al centre

- Número d'ordinadors de sobretaula: 167 Col·legi + 5 Parvulari= 172 pc's
- Ordenadors portàtils: 2
- Projectors: 24 + 4 Parvulari = 28 projectors
- Tablettes: 82
-

Xarxa

Ethernet: Xarxa a Gigabit en tots els seus trams i connexions CAT 5è i CAT6 mitjançant *Switches* principals gestionats de HP i Meraki.

UMTS: Cisco/Meraki amb LoadBalancing per a 2 WAN's de fibra i un troghtput de 900Mbps (600Mbps en ús). Firewall amb Content Filtering i bloqueig en Layer 7. Capacitació VPN.

Switches: A excepció d'algun petit de 8p en alguna sala tots són professionals i mínim Gigabit, tenint 2 en armari de servidors de 48p que són POE.

Wifi: 14 antenes b/g/n/ac cobrint el 80 % de la superfície del centre amb una capacitat màxima teòrica de 700 dispositius concurrents.

Actualment la concurrència màxima de dispositius a la nostra Wifi ha estat de 271. De totes maneres, combinant amb el trànsit ethernet han arribat a sumar 789 en total.

Disposem a més a més de **2 NAS:** Un comparteix arxius i l'altre fa còpies de seguretat. 2 Servidors en Balanceig amb Windows Server 2016 que gestionen el AD del domini de l'escola, tenint regles i permisos per grups d'usuaris i màquines, mitjançant GPM.

Com a la **telefonía és IP** tenim igualment instal·lat un Gateway Mediatrix.

Accés a Internet

Establiment de QoS i d'altres regles de prioritziació de trànsit garantitzen una correcta sortida a Internet. Aquestes regles estan programades de forma diferent sobre la Ethernet i la Wifi.

3 Fibres Òptiques FTTH de 300 Mbps/300Mbps simètriques. 2 d'elles estan balancejades en equilibri de càrrega sumant un troncal de sortida de 600Mbps. La 3^a està destinada a la telefonía IP i algunes màquines de direcció/coordinació. Totes dues *wans* estan protegides per Meraki.

Ús de les TIC

	INFANTIL	PRIMÀRIA	SECUNDÀRIA-BA TX
Nivells en què es fa us	P3-P5	1r a 6è	1r a 4rt 1r i 2n batx.
Gestió de l' escola	Plataforma ClickEDU	Plataforma ClickEDU	Plataforma ClickEDU
Comunicació amb els pares	Mail, Plataforma ClickEDU Web col·legi.	Mail, Plataforma ClickEDU, XXSS	Mail, Plataforma ClickEDU, RRSS
Preparació de les classes	iPad, ordinadors	iPad, ordinadors	iPad, ordinadors
Amb els alumnes	PDI. (cançons, vídeos, glifing grupal)	PDI (tots els cursos) iPads compartits Laboratori idiomes (anglès) Dinamo (1r) Glifing (1r a 3r) Ús d'aules multimèdia segons necessitat. Moodle.	PDI o projectors. iPads compartits. Science Bits a 1r cicle.. Plataforma ClickEDU Drive (+Google APPS) Classroom (Google) Aules multimèdia. Moodle.

1.3.6. Recursos humans

COMISSIÓ TIC

Nom i cognoms	Responsabilitat	Etapa	Àrea curricular
Ignacio Saladrigas	Coordinador TIC	ESO/BTL	TIC
Jordi Bas	Tutor 3r. ESO	ESO/BTL	Ciències
Anna Betriu	Tutor 1r ESO	ESO/BTL/PRI	Llengües
Glòria Pedrol	Tutor 1r EPRI	PRI	Mestre Primària
Oscar Garcia	Mestre	PRI	TIC, Anglès, Música.
Begoña Náger	Coordinadora EPRI	PRI	Psicòloga.
Maria Cuartielles	Professora	ESO/BTL	Maths & Science

1.4 Anàlisi de la situació actual del centre

1.4.1 Professorat

En les enquestes realitzades al professorat ha participat la majoria del claustre menys educació infantil. Tot el professorat disposa de connexió a Internet.

Principalment en el que els mestres estan més formats és en l'ús de processadors de textos, fulls de càlcul i presentacions. La major mancança és en coneixements en programes més específics (p.e.: Google Classroom i el Google Forms) i en l'edició d'imatges, vídeo i àudio.

L'ús del correu no mostra dificultat pels enquestats i l'utilitzen diàriament tant des de l'ordinador com des del dispositius mòbils.

Els ordinadors que s'utilitzen a casa són bàsicament d'ús personal i de sobretaula. La meitat del claustre tenen portàtil. En el cas de l'ús de perifèrics (p.e.:la càmera) i les tablettes són conegudes pels enquestats i l'utilitzen tant per oci com per feina. La majoria utilitza el sistema operatiu Apple i pocs utilitzen Android.

Per a l'ús didàctic de les TIC a l'aula, s'utilitzen principalment recursos d'Internet, presentacions i els paquets ofimàtics.

El Clickedu i el correu de l'escola és consultat diàriament pel claustre, inclús més d'un cop al dia. El correu de l'escola es té de forma habitual al mòbil mentre que l'APP de Clickedu només el 42.9% L'APP de Google que tenen la gran majoria és la de Google Drive.

La gran majoria prefereix crear continguts amb teclat i ratolí i consumir-los amb tauleta seguit de l'ordinador.

1.4.2 Alumnat

Dels 477 alumnes del centre, han respost l'enquesta un total de 267 alumnes. S'ha passat l'enquesta als alumnes a partir de 3r de Primària. Han respost tots els alumnes a excepció de 8 alumnes de 4t. ESO, 48 alumnes de 1r Batxillerat i 20 de 2n Batxillerat. Han participat en l'enquesta un 55,97% dels alumnes. Majoritàriament quasi tots disposen d'Internet a casa.

Destaquem que el 82% dels alumnes s'ajuden d'ordinador o tauleta per estudiar i realitzar les tasques a casa.

Les eines més utilitzades a casa a l'hora de treballar són:

- Cercadors
- Wikipedia
- Paquets ofimàtics

Les xarxes socials no s'acostumen a utilitzar com a eina de treball.

Segons els alumnes els professors del centre acostumen a utilitzar projector per a explicar les seves matèries.

Un 50% diu que els han ensenyat a l'escola a utilitzar Internet.

Generalment en quasi totes les llars hi ha ordinadors, televisors, tauletes i mòbils; en molts casos més d'un.

De la llista d'aparells tecnològics que es tenen a les cases, entre el 60 i 90% tenen tots els materials, excepte XBOX (17,2%), escàner (47,6%), webcam (48,3%) i càmera de vídeo (55,4%).

El 45% alumnes tenen l'ordinador a l'habitació, o és un portàtil. La consola, es reparteix entre la sala d'estar i la seva habitació. El 95% té la televisió a la sala d'estar. Tot i que un 36% en té a la seva habitació. Destaquem la gran quantitat d'hores que passa l'alumnat utilitzant Internet, videjocs i televisió.

En referència a l'ús que fa l'alumne d'Internet, destaquem que 82,3% dels alumnes utilitzen Internet sols. L'ús en oci és molt elevat en veure pel·lícules (74%) i jugar online (64%).

Les xarxes socials més usades són Youtube, Whatsapp, Instagram; les que menys Flickr, LinkedIn, Vimeo, Pinterest.

El 64,4% no tenen discussió d'ús Internet a casa. El 28'5% tenen discussió pel temps d'ús. Quasi la meitat dels pares no fan res per controlar els fills. Mentre que l'altra meitat pregunten i s'interessen.

L'eina més valorada per els alumnes és el mòbil. La meitat tenen configurat el correu de l'escola en aquest dispositiu. L'utilitzen dos de cada deu diàriament, un terç el revisen una vegada a la setmana, i gairebé la meitat no el miren mai.

I una tercera part tenen l'APP de Clickedu al mòbil. Això és estrany, ja que la informació que hi ha penjada a Clickedu de notes, feines i pous és major. Per tant, esperaríem més alumnes amb l'APP baixada.

En aquest cas, Clickedu es usat per un terç dels alumnes una vegada a la setmana, un altre terç a diari, un de cada deu el revisa varis cops al dia, i gairebé dos de cada deu no el mira mai. Per tant és una eina que utilitzen sovint els alumnes.

Pel que fa referència a la resta de canals de comunicació en xarxes socials de l'escola (Facebook, Twitter, Youtube..) és minsa.

Gran part d'alumnes no tenen configurades la majoria d'aplicacions de Google. Però en canvi, el Google Drive al mòbil és major, la meitat dels alumnes el té baixat. Segurament per poder emmagatzemar i compartir més fàcilment els documents.

Per treballar a l'escola, prefereixen quatre de cada deu ordinador, una tercera part iPad, i una petita part preferiria el mòbil.

Majoritàriament (set de cada deu) prefereix fer continguts amb l'ordinador. Tot i que només quatre de cada deu prefereix consumir continguts amb ordinador.

1.4.3 Pares

Dues terceres parts dels responsables que responen les preguntes són mares i una quarta part són pares. Només una de cada deu enquestes es realitza per ambdós a la vegada. Pràcticament la totalitat de les famílies disposa de connexió a Internet a casa.

La resposta és variada, sent major en els cursos de Batxillerat (43 persones - 26,5% del total) Representat: Infantil (25 persones, 15,5%), Primària (67 persones, 41,4%), Secundària (50 persones, 30,9%).

La majoria tenen entre un i dos ordinadors a casa, sent molt petit el nombre en que no n'hi ha cap. El nombre de televisors es troba entre un i tres (sent més nombrós el de dos). També hi ha més presència d'una o dues tauletes a casa. En aquest apartat el nombre de cases que no tenen tauletes augmenta.

Gran quantitat diuen no tenir consola a casa, però també hi ha un gran nombre on en tenen una o dues.

Gairebé la meitat tenen ordinador de sobretaula, tot i que la majoria (vuit de cada deu) tenen portàtil. En aquest cas, dos terços comparteixen amb d'altres membres de la família. I un nombre elevat, un terç tenen ordinador d'ús propi i personal.

Hi ha un gran ús d'Internet per part dels pares, sent el nombre més elevat entre una i quatre hores a la setmana. Pocs casos són els que no l'utilitzen diàriament.

Els ordinadors a casa s'ubiquen principalment a les habitacions (quatre de cada deu) o bé són portàtils (més de la meitat) En canvi, les televisions acostumen a ubicar-se majoritàriament a la sala d'estar. Tot i que gairebé la meitat en té una a la seva habitació.

L'ús que es fa de l'ordinador, pel que fa a comunicació, és principalment per a utilitzar el correu, missatgeria i consultar notícies. En oci, majoritàriament s'utilitza per a veure i descarregar pel·lícules, xarxes socials i mitjans de comunicació.

El Whatsapp és la xarxa social més utilitzada. Seguidament està el Facebook, el Youtube i Instagram. Destacar LinkedIn que l'utilitza més d'un terç del enquestats.

Majoritàriament prefereixen utilitzar l'ordinador i el mòbil. En canvi, la videoconsola té un ús testimonial.

Els pares diuen que generalment els seus fills naveguen per Internet sense la supervisió d'un adult, però de tant en tant fan una ullada o pregunten què està fent.

A casa la gran majoria no disposen de cap tipus de filtre o control parental. Només un de cada deu fan ús de Custody. Generalment no hi ha discussions a casa per l'ús d'Internet, tot i que si n'hi ha és pel temps que la utilitzen.

La majoria de famílies consulten la Intranet de l'escola almenys una vegada a la setmana. Només un de cada deu no es connecten mai o només algun cop l'any.

La web de l'escola és visitada per algunes famílies però no de forma regular. El Facebook, Youtube i Vimeo la meitat de les famílies no hi accedeixen i Twitter no és pràcticament utilitzat.

Moltes de les suggerències són sobre el nostre sistema d'Intranet i com comuniquem els resultats acadèmics a les famílies i alguns demanen que es pugui accedir al contingut de resultats des del mòbil.

Mòdul 2: Anàlisi ús iPADS

Per finalitzar aquest apartat, analitzarem l'ús de les TIC per part del professorat durant tot el curs acadèmic 2016-17. En aquest cas, ens centrarem en l'ús dels iPADS, per varies raons.

La primera és que l'ús de les dues sales d'informàtica per part del professorat ja estava seguint una dinàmica molt avançada gràcies als usos i costums que s'han pogut generar en aquests últims anys.

En segon cas, per la novetat de l'eina, essent el primer any que es disposava d'aquest element i sobre el que estàvem molt interessats en veure com evolucionava l'ús.

En tercer cas, per tenir un registre molt més clar i exhaustiu de l'ús dels iPADS, més que no pas les aules d'informàtica, les quals haurem de valorar l'anàlisi del seu ús per a pròxims cursos escolars.

3.1 Primer Trimestre

Hi ha tendència a la bipolarització dels claustres, en el qual alguns professors en fan un ús bastant continuu dels iPADS mentre que d'altres els han sol·licitat poc. Tot i que la tendència és menys acusada que a Primària.

A Primària tres professors són els responsables de 77,4% de l'ús dels iPADS. Mentre que a Secundària tres professors són els responsables de 70,4% de l'ús dels iPADS.

L'ús dels iPADS durant les setmanes es correspon a l'ús normal d'un curs acadèmic. Coincidint el menor ús en aquelles setmanes de menys dies o sortides en algunes etapes. Així com festivitats pròpies del centre. A Secundària, a més a més, es visualitza un major ús dels iPADS així que avança el trimestre. Essent les setmanes de més càrrega lectiva, aquelles amb més utilització.

La majoria de setmanes en les hores en les que es reserven iPADS s'acostumen a agafar en major grau dos paquets (10 iPADS). En segon terme, i segons la setmana, s'agafa un paquet o tres. L'opció menys demandada són 4 paquets (20 iPADS).

Durant el trimestre no hi ha hagut massa vegades en que s'han necessitat iPADS de l'altra etapa (és a dir, més de 20 iPADS). Però si observem com algunes setmanes té pics d'ús. Mai més de 6 vegades (hores) durant una setmana.

La major utilització a nivell general dels iPADS és per les tardes.

Pel que fa referència a les dues franges de major ús a Primària són la primera per la tarda, de 15 a 16:40, seguida per de 9 a 11. A les hores del migdia hi ha menor ús.

En canvi, a Secundària és diferent a Primària. Les hores de migdia són les de major ús (11:30 a 13:20). Seguides per la tanda del matí (9 a 11). En menor grau la tarda, de 15 a 16:40.

3.2 Segon Trimestre

Des de la primària s'observa la mateixa tendència que el trimestre anterior respecte els professors que agafen iPADS, però ha disminuït la quantitat d'iPADS agafats a nivell individual i com a grup. A Secundària augmenta l'ús per diferents professors dels iPADS.

L'ús dels iPADS a primària durant les setmanes es correspon a l'ús normal d'un curs acadèmic. Coincidint el menor ús en aquelles setmanes de menys dies o sortides en algunes etapes. Així com festivitats pròpies del centre.

Tres mestres de primària són els responsables de 63,9% de l'ús dels iPADS. Disminuït el percentatge global, cosa que vol dir que d'altres mestres s'animen a utilitzar-ho. Mentre que a secundària es diversifica l'ús dels iPADS fent que d'altres professors que no l'havien utilitzat el primer trimestre, o ho havien fet en menor grau, augmenten la ràtio global.

La majoria de setmanes en les hores en les que es reserven iPADS s'acostumen a agafar en major grau dos paquets (10 iPADS). Respecte el primer trimestre, augmenta la quantitat de paquets de 4 (o més) que s'agafen.

Augmenta el número de vegades a la setmana que els paquets han d'agafar-se en d'altres etapes. Tot i que mai s'arriba a més de 10 vegades en tota la setmana. Essent la mitjana de 4-5 vegades les que passa durant la setmana.

Respecte al primer trimestre a Primària augmenta l'ús dels iPADS a les dues primeres hores del matí, disminuint l'ús a les tardes. El menor ús es realitza a la franja de 11:30 a 13:20. Per contra a Secundària, les hores en que més s'utilitza l'iPAD és després del pati del matí i a la tarda.

S'observa un ús més intens dels iPADS a la Secundària. Essent els cursos on més s'utilitzen 2n, 3r i Primer de Batxillerat A. També en l'Extraescolar de Cinema. Els cursos on menys s'utilitza són 2n de Primària i 2n A i 2n B de Batxillerat.

3.3 Tercer Trimestre

Disminueix visiblement l'ús per part de molts professors. Només a Primària es visualitza que els 3 professors que el primer i segon trimestre els utilitzaven més, segueixen fent-ho.

En el que fa referència al nombre de paquets agafats per setmana, tant a Primària coma Secundària, segueix la mateixa dinàmica analitzada el segon trimestre i en l'apartat anterior. Essent tres professors de Primària els que copen el 71,6% de l'ús. I Tres professors copen el 63,7% de l'ús a Secundària, sent un d'ells nou en el registre d'ús. També es diversifica en la resta de professorat.

Tres setmanes copen l'ús del doble paquet per part del professorat , però augmenta l'ús de 3 i de 4, com ja es percebia en el segon trimestre.

A primària el màxim ús en l'horari de tarda mentre que a Secundària el màxim ús és a l'horari de després del pati del matí fins al migdia.

Com a novetat aquest trimestre hem analitzat quants paquets agafaven cada curs. Els cursos que més l'han utilitzat són 2n i 4t de la ESO, i 5è de Primària. Els cursos que menys són els de 2n de Primària, 1r de la ESO i 2n A i B de Batxillerat.

3.4 Conclusió final ús iPADS.

L'ús dels iPADS per part dels professors de primària i secundària és diferent. Veiem com al primer trimestre hi ha un ús més variat a primària (tot i que tres professors copen més de tres quartes parts de l'ús). El segon i tercer trimestre, aquests mateixos professors segueixen amb un ús intens, però

disminueix l'ús per la resta del professorat. A secundària, també hi ha un ús intens per cert professorat, però es veu una tendència a augmentar durant el segon (sobretot) i el tercer trimestre, per la resta del professorat. Es diversifica l'ús dels iPADS fent que d'altres professors a secundària que no l'havien utilitzat el primer trimestre, o ho havien fet en menor grau, augmenten la ràtio global.

L'ús durant les setmanes segueix la dinàmica típica de feina a classe, essent menor en les setmanes de menys dies laborables o en les que hi ha exàmens o festes educatives.

Al primer trimestre, la majoria de setmanes en les hores en les que es reserven iPADS s'acostumen a agafar en major grau dos paquets (10 iPADS). En segon terme, i segons la setmana, s'agafa un paquet o tres. L'opció menys demandada són 4 paquets (20 iPADS). Això pot ser possible a que com no hi ha prou iPADS per tots els alumnes d'una classe, es tendeixi a treballar en grup i això demandi menor quantitat d'iPADS.

Però el segon i tercer trimestre augmenta la demanda de tres i quatre paquets per part del professorat. Qüestió que ve molt relacionada amb el següent ús per part de paquets d'altres etapes.

Durant el primer trimestre no hi ha hagut massa vegades en que s'han necessitat iPADS de l'altra etapa (és a dir, més de 20 iPADS). Però si observem com algunes setmanes té pics d'ús. Mai més de 6 vegades (hores) durant una setmana. El segon i tercer trimestre augmenta bastant, però mai s'arriba a més de 10 cops per setmana.

La major utilització a nivell general dels iPADS és per les tardes.

Hi ha dues franges de major ús a Primària. La primera per la tarda, de 15 a 16:40, seguida per de 9 a 11. A les hores del migdia hi ha menor ús.

Hi ha dues franges de major ús a Secundària és diferent a Primària. Les hores de migdia són les de major ús (11:30 a 13:20). Seguides per la tanda del matí (9 a 11). En menor grau la tarda, de 15 a 16:40.

En el cas de l'ús per part de cada curs, veiem com hi ha cursos on l'ús és comú i bastant sovint, mentre que en d'altres no s'utilitzen o es fa ben poc. És interessant analitzar com cursos propers en etapa tenen incidències molt

diferents, per exemple, segon i tercer de primària, o bé, primer i segon de secundària, o bé primer i segon de batxillerat.

En definitiva, l'ús dels iPADS per part del professorat ha augmentat al llarg dels diferents trimestres, però cal potenciar l'ús per part de tot el professorat, i no només certs individus, així com ampliar les classes en les que en fan ús.

Això pot ser causa directa de no comptar amb dispositius propis per a cada alumne i els problemes que comporta tenir carros compartits, on no sempre és possible disposar d'iPads i per tant és una mostra directa de la manca de sinergia conjunta entre alumnes i docents.

Creiem que tenir dispositius a l'aula fomentaria l'ús de les tecnologies com a canal de canvi metodològic.

Mòdul 3: ESTRATÈGIES

3.1 Definició: Missió, visió, valor i abast

3.1.1 Missió: *Transversalitat metodològiques i competencials.*

Sant Marc és una **escola petita i propera** per vocació. El personal de l'escola cultiva una relació personal diàriament amb els alumnes, per tal de conèixer-los cada dia millor, estar atent a les seves necessitats i caminar al seu costat en cadascuna de les seves necessitats.

En aquest **foment de la diversitat** com a base del nostre projecte (fonamentat en la convicció de que la persona humana o és lliure o no és persona) facilita a les famílies, en estret contacte amb l'escola, participar en l'educació dels seus fills i filles i, entre tots, poder aconseguir l'objectiu final de qualsevol escola: la felicitat dels nostres alumnes fruit de la seva realització personal.

Des de la seva fundació, l'actual Sant Marc ha estat un col·legi d'arrels cristianes. Sense ser un col·legi religiós, és una escola cristiana. El quadre de professors i la direcció pretenen, respectant la llibertat religiosa de les famílies, l'alumnat i la seva pròpia, donar amb el seu exemple i amb la seva ensenyança un model de virtuts i qualitats humanes : laboriositat , tolerància, esforç, valentia, fortalesa, lleialtat, respecte, sinceritat, comprensió...

Dins d'aquest ideari, l'ús de les TIC és un dels eixos principals, pels quals l'escola aposta des de fa molts anys, tant en el present com en el futur immediat. Donant especial incidència a la **transversalitat de les diferents metodologies i innovacions tecnològiques.**

Ens basem, per tant, en aquestes eines per al desenvolupament integral i personal del nostre alumnat, tant a nivell personal com acadèmic. PEr això el model d'Aprenentatge Basat en Projectes i avaluació Competencial, seran la clau per l'èxit d'aquest Pla d'acció.

3.1.2 Visió: Una escola amb maduresa tecnològica.

La nostra visió, de cara al futur, és que l'escola a través del Pla d'Integració de les TIC es converteixi en un centre educatiu integrat en el present segle.

El Pla TIC haurà de ser una estratègia, entesa com a itinerari que formula com es poden aconseguir els objectius estratègics: **millorar els resultats educatius i afavorir la cohesió social.**

És per això que parlarem de planificar en quina forma les tecnologies es faran servir per a l'aprenentatge i el coneixement i **avançar així cap a una escola amb maduresa tecnològica** que proporcioni **estratègies per a millorar resultats acadèmics i personals.**

3.1.3 Abast: Fer canvis estructurals per millorar espais i protocols.

Els nostres objectius per a un futur a curt termini serien:

- Estudiar la possibilitat de **canviar mobiliari i situació dels alumnes a les classes.**
- Habilitar i insonoritzar alguna aula (p.e.: biblioteca) per a l'ús comú amb eines TIC. Adaptar-la a aquestes necessitats. Per millorar el clima a l'aula durant el treball en projectes.
- Formació continua de professors: innovacions, aplicacions pràctiques, ús de les tablettes. Establir calendari de curs durant la primera setmana de juny amb l'equip directiu per poder-la presentar al setembre a tot el professorat.
- Formacions pròpies (auto-formacions) entre el propi personal del centre. Compartir experiències.
- Enregistrar les formacions i experiències: vídeo, docs, etc. Elaborar un protocol de com procedir.
- Creuar experiències entre cursos/etapes: presentacions, tallers, etc.
- Crear un protocol per a compartir formacions externes a mestres.
- Formalitzar un protocol per a compartir documentació, agilitzar les comunicacions internes, mitjançant Google APPS, Clickedu o la plataforma més adient, estalviant l'ús de formats no digitals: Com ara a reunions de claustre, notes, actes, llibres, ordres del dia, etc
- Observar la possibilitat d'ampliació d'iPADs a les classes.
- Necessitat de més material a la classe relacionat amb els dispositius.
- Analitzar la possibilitat real de realitzar 1X1 en un futur.

3.1.4 Valors:

- Fomentar l'ús i integració de les TIC: **Implementar les noves tendències metodològiques afavorint un clima de benestar i satisfacció entre la comunitat educativa de l'escola.**
- **Difondre el coneixement, la cultura i l'opinió:** Oferir entorns col·laboratius en la llibertat d'idees, d'expressió i culturals. Afavorint el debat amb intercanvi de pensament i opinions dins d'un marc de respecte i civisme.
- **Protegir el medi ambient i el patrimoni de l'escola,** millorant l'eficiència en l'ús dels recursos: Promoure l'ús de les TIC per estalviar el consum de fungibles i col·laborar en la protecció del medi que ens envolta.

3.2 Prioritats tècniques i formatives

Hem definit les prioritats per a treballar aquests 4 eixos a partir de la transcendència i seqüenciació d'aquests. Separem les prioritats i les planificacions en 4 apartats: tècnic, organitzatiu i formatiu, comunicatiu i metodològic.

La temporització està definida entre finals del curs 2016/2017 i la finalització del curs 2019/2020. En cas de que l'objectiu s'hagi d'assolir en algun trimestre concret queda especificat.

Organitzatiu i Formatiu	Curs 2016-17 3r TRIM
Fer la programació de la formació de juny	
Establir criteris/protocols i medis tècnics per a compartir experiències educatives	
Reunions periòdiques setmanals, planificades i documentades digitalment	
Millora de biblioteca	

Organitzatiu i Formatiu	Curs 2017/18 1r TRIM	Curs 2017/18 2n TRIM	Curs 2017/18 3r TRIM
Establir un espai digital per a la gestió de la disciplina i protocol d'aplicació			
Establir que una de les reunions mensuals de claustre sigui per a formació contínua			
Espai de creació de continguts MOODLE	1		
Comunicatiu: la comunicació dins i fora del centre.			
Eliminació progressiva del format paper en les comunicacions tant internes com externes.	2		
Metodològic: paradigma educatiu			
Introducció de metodologies innovadores de treball amb TIC.			
Formació contínua del professorat en metodologies i eines TIC.			
Potenciar l'ús de les TIC per a l'ús de les avaluacions de les competències bàsiques.			

1. Pilot (professors voluntaris en algunes assignatures, visible a tot el professorat)

2. Comunicació interna via mail i documents accessibles des de la tauleta, així com les reunions de claustre

Tècnic: infraestructures necessàries	Curs 2018/19	Curs 2019/20
Adaptació de les aules per a l'ús d'un dispositiu per a cada alumne.		
2. Organitzatiu i Formatiu		
Espai de creació de continguts: MOODLE		2
3. Comunicatiu: la comunicació dins i fora del centre.		
Eliminació progressiva del format paper en les comunicacions tant internes com externes.	1	

<i>1. Entrega de notes en format digital (plataforma i email)</i>
<i>2. Aplicar a la gran majoria d'assignatures del centre</i>

3.3 FORMACIONS

3.3.1 Final curs 2016-17:

- **Impuls del curs de formació** realitzat per Agoralearning per donar eines al professorat per a l'ús de les TIC així com de l'ús dels iPADS. D'aquesta manera s'intenta minimitzar la demanda del professorat en qüestió de formació.
- **La finalitat és que els professors perdin la por en l'ús dels aparells** ensenyant diferents aplicacions, software apple que trobem inclòs en l'aparell, així com el maneig dels iPADS a la classe. De la mateixa manera **es treballarà en el coneixement de plataformes de creació de continguts (Moodle)** per integrar la feina de cara el curs vinent. D'aquesta manera disminuir l'ús de llibres, augmentar la presència de tabletetes a la classe i modernitzar l'ensenyança.

[Aquí es pot veure el detall de la formació.](#)

També aprofitarem per incloure el treball per **competències** i la realització de **projectes** en tot aquest aprenentatge. Fet, Lluny i En execució son indicadors a data de 15 de març de 2018.

- **Establir criteris/protocols i medis tècnics per a compartir experiències educatives:** facilitar que els professors puguin compartir experiències a l'aula entre ells i es pugui fer efectiu per a la resta del professorat. Impulsar-ho i parlar-ho amb el claustre per dur-ho a terme ja durant el curs 2017-18. **FET**
- **Reunions periòdiques setmanals planificades i documentades digitalment:** deixar documentat i compartit amb tot el claustre les experiències viscudes. **LLUNY**
- **Millora de la biblioteca.:** millorar l'entorn de treball a la biblioteca creant espais especials d'ús i millorant l'acústica i la presència. **FET**

3.3.2.Curs 2017-18: Treballar diferents vies.**PRIMER TRIMESTRE (I CONSOLIDAR EL SEGON TRIMESTRE)**

- **Establir espai digital per a la gestió de la disciplina i protocol d'aplicació. LLUNY**
- **Establir que una de les reunions mensuals de claustre sigui per a formació contínua:** La primera d'elles seria seguir amb la formació permanent durant el curs del professorat, poder transmetre informació entre docents durant tot el curs, facilitar l'aprenentatge durant el dia a dia, i facilitar la comunicació amb la Comissió TIC. Per això es plantejarà a principi de curs un calendari de reunions al respecte. **EN EXECUCIÓ**
- **Espai de creació de continguts Moodle:** promocionar els cursos per la plataforma Moodle, deixar l'ús del paper per exàmens, documents oficials i paper de reunions de claustre. I incentivar l'ús d'aquesta Plataforma. **EN EXECUCIÓ**
- **Eliminació progressiva del format paper en les comunicacions tan internes com externes:** _mail i documents interns del professorat. **LLUNY**
- **Introducció de metodologies innovadores amb el treball amb TIC:** Introduir l'ordinador i les tablets a classe utilitzant professors que han programat les àrees educatives amb Moodle per compartir aquests coneixements amb d'altres integrants del professorat. **EN EXECUCIÓ**
- **Formació contínua del professorat amb Metodologies i eines TIC. EN EXECUCIÓ**

TERCER TRIMESTRE

- **Potenciar l'ús de les TIC per a l'ús de les avaluacions de les competències bàsiques.:** utilitzar tan el Moodle com la Plataforma Click Edu per treballar amb rúbriques i els ítems d'avaluació per competències bàsiques en els diferents àmbits i les seves dimensions. **LLUNY**

3.3.3 Curs 2018-19:

- **Adaptació de les aules per a l'ús d'un dispositiu per a cada alumne:** Així com modificar la tipologia de l'aula per fer-la més adient al treball cooperatiu necessari per a treballar les competències, a través de projectes i mitjançant les eines TIC. *En optar per Chromebooks la seva autonomia no requerirà d'adaptacions elèctriques addicionals.*
- **Eliminació progressiva del format paper en les comunicacions tan internes com externes:** notes i informació adreçada a pares i alumnes. Eliminació absoluta del paper com a eina de comunicació interna.
- **Aplicar al Moodle/LMS a una part d'assignatures del centre:** Aconseguir que la major part de les assignatures del centre es realitzin mitjançant el programa creador de continguts Moodle.

3.3.4 Curs 2019-20:

- **Aplicar al Moodle/LMS a la gran majoria d'assignatures del centre:** Aconseguir que la major part de les assignatures del centre es realitzin mitjançant el programa creador de continguts Moodle.
- **Revisar el projecte del pla TAC de centre.**

4. Estratègies finals i recomanacions.

El no comptar amb dispositius propis per a cada alumne i els problemes que comporta tenir carros compartits, on no sempre és possible disposar d'iPads i per tant és una mostra directa de la manca de sinergia conjunta entre alumnes i docents.

Creiem que tenir dispositius a l'aula fomentaria l'ús de les tecnologies com a canal de canvi metodològic.

Per aquest motiu, ens plantegem la introducció d'aparells electrònics d'ús individual en tots els cursos de Secundària, quedant així, disponibles tots els Ipads per educació Primària. A **Batxillerat** oferir un model **BYOD** amb recomanacions i *partnership* amb **Apple** seria una molt bona opció. Evidentment, els alumnes que en acabar 4t d'ESO vulguin continuar amb el seu Chromebook, ho podran fer.

Ens hem posat en contacte amb diferents proveïdors de dispositius per valorar quin oferir als alumnes i el tipus de pagament o finançament. Hem tingut força dificultats per aconseguir que alguna empresa ens faciliti 30 **Chromebooks** per fer una prova pilot amb diversos professors i cursos.

Proposem diferents accions per **incorporar materials per als cursos en format digital**. D'aquesta manera cal posar-nos en contacte amb diferents editorials/distribuïdors de material pedagògic digital que s'adapti a les competències i continguts clau que treballem a l'aula. Per fer-ho, cal reunir-nos amb les diferents editorials per analitzar el seu material pedagògic virtual i una vegada fet l'estudi, passar la informació als professor de l'assignatura perquè decideixin quina és l'adequada.

A primària l'objectiu seria semblant i des de la comissió continuarem buscant apps que puguin ajudar a l'equip docent a realitzar les matèries segons les competències plantejades a treballar en els diferents cursos. Una bona oportunitat per a ensenyar als companys els diferent materials trobats seria dedicant 20 minuts dels claustres d'equip docent per a explicar com utilitzar-los.

D'altra banda creiem que l'ABP (**Aprentatge Basat en Projectes**) és una de les claus competencials si s'estableixen criteris i planificació horària abans de començar el curs.

Els comunicats en paper haurien de limitar-se dràsticament i sobretot eliminar-los completament dels fluxes de comunicació interna.

Les matèries haurien de ser visibles i accessibles de forma digital, de tal forma que els pares poguessin accedir als continguts en qualsevol moment.

El Sant Marc és un centre petit que s'adapta ràpidament als canvis i creiem que tindria que liderar-los en lloc de seguir-los. Son molts els centres educatius arreu del món que ja han fet moltes passes endavant en aquest sentit, implementant millores metodològiques que es traslladen en casos demostrables d'èxit i reconeixement.

Si a més aconseguim tenir una plataforma on s'aglutinés tot, de forma molt més efectiva que amb l'actual ClickEdu, es generarien noves sinergies amb famílies, alumnes i professors.

El Sant Marc és una escola única, on la verticalitat de les relacions entre alumnes i docents fomenta un vincle personal difícilment comparable amb el que es genera a d'altres Institucions amb més d'una línia per curs. Aquest valor, ens fa responsables d'oferir com a referents el que creiem que és millor: Metodologies competencials i ABP mitjançant l'ús indiscutible de les TIC.