



PGA PROGRAMACIÓ GENERAL DE ANUAL

Curs 2020-2021

ÍNDEX

1.) Què és el pla anual?	3
2.) Definició de centre	4
a. Història	4
b. Ideari i línia pedagògica	4
3.) Pla de Direcció 2019-2023 i objectius curs 2020-2021	6
4.) Organització de l'escola	10
a. Consell escolar	10
b. Equip directiu, claustre i PAS	10
c. Organització dels alumnes i dels professors	11
d. AMPA	12
e. Servei psicopedagògic propi	12
5.) Educació infantil	13
a. Organització del currículum i capacitats bàsiques	13
b. Avaluacions	14
c. Activitats conjuntes	14
d. Sortides i espectacles	16
6.) Educació primària	17
a. Organització de les competències i les àrees	17
b. Avaluacions	17
c. Activitats conjuntes	18
d. Sortides culturals per cursos i cicles	18
7.) Educació secundària obligatòria (ESO)	19
a. Organització del currículum	19
b. Avaluacions	22
c. Activitats conjuntes	22
d. Sortides culturals per cursos	22
8.) Batxillerat	23
a. Organització del currículum	23
b. Avaluacions	24
c. Activitats conjuntes	25
d. Sortides culturals per cursos	25
9.) Calendari escolar	26
10.) Activitats extraescolars	29
a. Oferta d'activitats extraescolars durant el curs	29
b. Casal d'estiu a Educació Infantil	31
c. English Summer Camp a Primària i primer cicle d'ESO	31
d. Escola d'estiu per a ESO i Batxillerat	31
11.) Pla d'organització del Centre (document a part)	32

1. QUÈ ÉS EL PLA ANUAL?

L'escola, sense perdre de vista els principis d'estil educatiu que s'estableixen en el seu Caràcter Propi, s'ha de renovar constantment per adaptar-se als canvis continus del món actual.

El PLA ANUAL vol ser l'instrument d'aquesta renovació de l'escola; forma part del Projecte Curricular de Centre, és el mitjà d'avaluació i la resposta a les necessitats socials, culturals i pedagògiques de cada moment.

S'inspira en allò que l'escola vol ser i ajuda la comunitat educativa a programar el que vol dur a terme en totes les seves vessants educatives.

2. DEFINICIÓ DEL CENTRE

2.A) HISTÒRIA

Un grup de famílies, que desitjaven per als seus fills una especial dedicació i atenció per part de mestres i professors, iniciaren l'aventura l'any 1963 i crearen el col·legi Esto Vir. Els principis van ser durs, però poc a poc, el nou col·legi va anar adquirint prestigi entre les famílies que hi varen confiar.

Al llarg del temps la primitiva torre de Carrasco i Formiguera nº 12 es va anar ampliant i el 1985 s'inaugurà l'edifici d'aules que avui alberga la secundària, el menjador i la biblioteca.

Dos anys més tard, el 1987 es produeix el primer relleu generacional i sorgeix l'actual Sant Marc de Sarrià.

2.B) IDEARI I LÍNIA PEDAGÒGICA

El caràcter de l'escola es fonamenta en una escola propera i petita que destaquí en una atenció individualitzada de cadascun dels alumnes i les alumnes; una educació integral basada en valors universals inspirats en l'humanisme cristià i que tenen com a base **la llibertat i la responsabilitat personals**.

Sant Marc és una **escola petita i propera** per vocació. El personal de l'escola cultiva una relació personal diàriament amb els alumnes, per tal de conèixer-los cada dia millor, està atents a les seves necessitats i caminar al seu costat en cadascuna de les seves necessitats.

L'escola s'entén a Sant Marc com una **continuació del nucli familiar** per a cada nen i cada nena. En ella s'han de sentir compresos, valorats com a persones, respectats en la seva individualitat i exigits en la mesura de les seves possibilitats. És per això que fugim de la simple instrucció acadèmica o d'una educació massiva, on l'alumne vegi amenaçada la seva individualitat en pro d'un sistema educatiu.

Considerem doncs que sentir-se valorat, apreciat i escoltat és una característica bàsica per a una posterior exigència educativa. **El nen o la nena ha de saber-se i sentir-se persona** a qualsevol edat i en qualsevol situació escolar.

Pensem que aquesta concepció educativa és la que ens permetrà que els nostres alumnes i les nostre alumnes, amb el temps, adquireixin la sobirania personal i l'autonomia de criteris necessària que, en el marc d'una llibertat responsable, els hi puguin ser útils per a la resta de la seva vida.

En aquesta línia pedagògica en la que creiem es concreta, doncs, en una primera instància, en una **atenció personalitzada per a cadascú dels nostres alumnes**. No tots els nens i nenes aprenen de la mateixa manera, ni tenen el mateix ritme d'aprenentatge. De fet la pluralitat social existent es reflecteix, com a qualsevol lloc, també a l'escola. I és per això que cada nen i nena requereixen d'un tracte diferent, d'unes **estratègies pedagògiques diverses** per a poder atendre la diversitat en l'aprenentatge de cadascun d'ells i d'elles.

La diversitat acadèmica és, aprofundint, una diversitat de maneres d'ésser, de personalitats. I en aquest aspecte la **relació amb les famílies** de cada nen i cada nena és un element clau per poder apostar per aquest model pedagògic.

El tutor o tutora, la resta de professorat, el personal de serveis o la pròpia direcció no poden evitar conèixer a cadascun dels alumnes i les alumnes, fins al punt que aquests es sentin acollits a l'escola per un grup de persones com ells que comparteixen la pràctica totalitat de la seva jornada diària.

Com a conseqüència directa d'aquests principis educatius en els que ens basem, una de les apostes més grans de l'escola és un **grup humà reduït** que, amb la mateixa diversitat a la que ens referíem anteriorment, treballa a la nostra escola amb una plena identificació amb el nostre projecte, on el tracte humà entre nosaltres, amb les famílies i amb els nens i nenes, l'actualització metodològica i la transmissió del rigor científic, són un element constant, en primer lloc, de superació personal.

En aquest procés és necessari que s'estableixi una **relació dinàmica entre educadors, pares i alumnes**. Això ens permetrà poder anar més enllà de la mera instrucció acadèmica amb la finalitat d'aconseguir en cadascun i cadascuna dels nostres alumnes i de les nostres alumnes una formació integral, que es basi no només en la intel·ligència, sinó en tots els àmbits de la persona: sensibilitat, valors, voluntat...

El desenvolupament de les capacitats i aptituds dels nostres alumnes i de les nostres alumnes s'entén a la nostra escola, per tant, com un **desenvolupament de totes les qualitats humanes**. L'educació en valors es converteix d'aquesta manera en una constant de la convivència diària. Partint d'una **educació en els valors cristians**, originari en la fundació de l'escola, i **respectant tot tipus de creences** de pares, professors i alumnes, valors com l'ordre, la tolerància, el respecte, la generositat, la sinceritat, la lleialtat i tants altres que podem considerar universals, conformen unes arrels feres en les que les nens i nenes poden recolzar la seva llibertat d'una manera responsable a mesura que van conformant el seu procés maduratiu. Per tots aquells pares que ho sol·licitin l'escola disposa també de catequesis (de comunió i confirmació) i, quan és possible, l'atenció del capellà de la parròquia del barri.

En aquest **foment de la diversitat** com a base del nostre projecte (fonamentat en la convicció de que la persona humana o és lliure o no es persona) facilita a les famílies, en estret contacte amb l'escola, participar en l'educació dels seus fills i filles i, entre tots, poder aconseguir l'objectiu final de qualsevol escola: la felicitat dels nostres alumnes fruit de la seva realització personal

Des de la seva fundació, l'actual Sant Marc ha estat un col·legi d'arrels cristianes. Sense ser un col·legi religiós, és una escola cristiana. El quadre de professors i la direcció pretenen, respectant la llibertat religiosa de les famílies, l'alumnat i la seva pròpia, donar amb el seu exemple i amb la seva ensenyança un model de virtuts i qualitats humanes : laboriositat, tolerància, esforç, valentia, fortalesa, lleialtat, respecte, sinceritat, comprensió...

3. PLA DE DIRECCIÓ 2019-2023 i OBJECTIUS 2020-2021

El curs 2019-2020 va començar un nou pla de direcció.

En aquest sentit volem exposar aquí un breu resum de la direcció que duia aquest Pla de Direcció, i, d'aquesta manera, contextualitzar el present pla 2019-2023.

El pla de Direcció vol consolidar l'antic Pla 2015-2019, que havent estat avaluat, s'ha vist com una fase d'implementació de noves metodologies, nous objectius pedagògics, noves programacions i, en definitiva, noves maneres de treballar a l'aula.

D'aquesta manera s'han establert ja unes noves dinàmiques, nous mètodes a l'aula i noves maneres de treballar i ensenyar, que, a partir d'ara considerem que s'han de consolidar i potenciar.

Així doncs, el nou pla de direcció neix amb els mateixos tres objectius que el pla de Direcció anterior, i nous eixos per cadascun d'ells.

OBJECTIU 1. MILLORA DELS RESULTATS EDUCATIUS.

Tenim clar que un aprenentatge significatiu, basat en les competències i continuar en el camí de la gradació d'aquestes al llarg dels cursos, és el camí a seguir per tal de poder arribar a l'objectiu establert: la millora dels resultats educatius. Les proves externes dels últims cursos (competències de 4t d'ESO, les de 6è de Primària, i els resultats de les PAU) així ho demostren.

Per tant ens proposem, durant els propers quatre anys, seguir aquest camí emprès fa quatre anys, i consolidar-lo en una línia de millora continuada.

Un cop elaborades les programacions competencials des de primer de primària a quart d'ESO, donar eines al professorat a fi i efecte de millorar la seva tasca a l'aula, i dotar-lo de recursos per emprendre nous projectes i noves accions que cerquin aquest objectiu.

EIX 1.1. Incentivar noves activitats basades en un aprenentatge significatiu i competencial. L'experiència d'aquests darrers quatre anys és que el nou marc teòric d'aprenentatge ens porta, cada cop mes, a l'aparició de noves activitats no realitzades anteriorment, i que sorgeixen de les pròpies programacions. Busquem que els Caps d'Etapa incentivin, animin, i ajudin al desenvolupament d'aquestes activitats, i que l'escola no sigui un element aturador d'aquestes, sinó que esdevinguin elements motivadors i engrescadors.

EIX 1.2. Reformulació de la Comissió TIC a Comissió d'Innovació Pedagògica: A mig pla de direcció anterior es va veure la necessitat de crear una Comissió TIC que recolzés als mestres i professors en la seva tasca a l'aula. Havent funcionat els últims anys, s'ha vist la necessitat de crear una Comissió d'Innovació Pedagògica, amb una persona responsable, que no només vetlli per la part més tècnica, sinó que serveixi de recolzament per la tasca del professorat a l'aula des de la vessant més pedagògica.

EIX 1.3. Estimular l'intercanvi d'alumnes. Fruit de la renovació pedagògica ens els darrers quatre cursos, han anat sorgint activitats extraacadèmiques que ajuden a

obtenir un millor rendiment dels alumnes, i, sobretot, a sedimentar nous aprenentatges que es fan difícils d'aconseguir a l'aula. Intercanvis amb una escola israelita a primer de Batxillerat, i l'estada a Bourmemouth dels alumnes de 6è de primària i primer cicle d'ESO, es volen consolidar en aquest quatre anys, i estudiar si hi ha una possibilitat econòmicament viable per tal d'augmentar el quòrum d'alumnes que hi participen.

EIX 1.4. Crear projectes d'excel·lència per departaments per tal de poder participar a concursos, estudis, investigacions, etc... amb els alumnes que tenen facilitat per aquells aprenentatges a fi que l'aprenentatge esdevingui més significatiu i, a la vegada, més individualitzat.

EIX 1.5. Davant la importància que es dona a l'anglès a Sant Marc, **estudiar la possibilitat d'arribar més lluny** en les titulacions de Cambridge. Es tracta d'aconseguir fer un grau més, i intentar no marcar-se com a objectiu el First Certificate a Batxillerat, sinó que comencin a sortir de l'escola amb **l'Advanced**.

EIX 1.6. Introduir l'oferta de Batxillerat Dual a l'escola, a fi i efecte de potenciar encara més l'aprenentatge de la llengua anglesa.

OBJECTIU 2. MILLORA DE LA COHESIÓ SOCIAL

EIX 2.1. Posar en pràctica el nou Projecte de Convivència dissenyat el curs 2018-2019, i enriquir-lo en els propers quatre anys. El curs anterior es va aprovar el nou projecte de Convivència de l'escola, i es va crear la nova Comissió de Convivència. Lluny de servir com un document de mínims, es planteja com un document de màxims que permeti millorar les relacions personals a l'escola, i crear un clima de convivència d'estima i respecte als demés, entre professors, alumnes, PAS i famílies.

En aquest sentit, aquest eix, es sistematitza, a nivell d'actuacions, a través del propi Projecte de Convivència, que, es considera un document viu, i un punt de partida que, necessàriament s'haurà d'anar enriquint en els propers quatre anys.

OBJECTIU 3. PRESTIGI I RECONeixEMENT DE L'ESCOLA

EIX 3.1 Sistematització de les xarxes socials, a fi i efecte d'aconseguir que transmetin fidelment la vida a l'escola, a nivell humà, i acadèmic.

EIX 3.2. Modernitzar la web de l'escola que ha quedat antiquada, i fer-ne una nova.

EIX 3.3. Centrar com a punt de partida, i part de la missió, visió i valors del centre, l'eix 2.1, és a dir, treballar de tal manera l'eix anterior que, tothom que estigui a Sant Marc, i que rebi notícies, pugui destacar que primer es tracta a tothom com persones, i després, com estudiants. Volem que l'educació personal, el tracte entre els que formen part de la seva comunitat educativa, i els objectius de tutors i preceptors, estiguin sempre relacionats no només amb la part acadèmica sinó també en la part humana.

OBJECTIUS INICIALS PER AL CURS 2020-2021.

Com a conseqüència del confinament que es va viure el curs passat al mes de març, on es va tancar l'escola de manera immediata, i de la incertesa de l'inici del present curs

escolar, centrat en unes noves dinàmiques de funcionament, hem decidit centrar-nos en el compliment del **Pla d'Organització del Centre**, que s'incorpora al present document, com a objectiu prioritari del Pla de Direcció, que es veurà lògicament afectat.

Això no vol dir que continuem amb aquests objectius, però, en aquest present curs escolar, no ens proposem el desenvolupament del Pla de Direcció com a objectiu prioritari, sinó secundari. Per això no desenvoluparem objectius, actuacions i indicadors de cada eix, com acostumem a fer en un marc de planificació estratègica, sinó que figurem aquí el resultat de les reunions inicials com a objectius d'aquest curs.

1. Els **dies de setembre han de servir per consolidar els nous hàbits, rutines i horaris** que obliga el Pla d'Organització per aquest curs.
2. El mes d'octubre ha de servir per fer una **bona avaluació inicial**, i totalment personal, per tal d'arribar a copsar els efectes del confinament a cadascun dels nostres alumnes. Per això, a part de la pròpia avaluació a l'aula, serà imprescindible l'estudi de les memòries d'aula del curs passat i, en el cas de primària, l'enquesta de les famílies per part dels nous tutors i tutores.
3. **Entrevista virtual amb cadascuna de les nostres famílies** abans de finalitzar novembre, prioritzant totes les famílies noves al centre i aquelles que hàgim vist més afectades pel confinament.
4. **Adaptació a principis de novembre de les programacions**, que han d'estar penjades a la plataforma a disposició d'alumnes i famílies després de l'avaluació inicial. Caldrà redissenyar, en els casos que calgui, els Plans Individuals proposats durant el mes d'octubre a partir de l'avaluació inicial, i a partir d'aquí disposar la seva aplicació.
5. Durant el mes de setembre i octubre caldrà **tenir clar quins alumnes necessitaran de dispositius de l'escola** en cas de nou confinament, per tal de cedir-los dispositius de l'escola si en algun moment arriba aquest punt.
6. **Acompanyar emocionalment a l'alumnat que ha estat més afectat directament per la pandèmia**. Els tutors i tutores hauran de transmetre la informació al gabinet psicopedagògic, que haurà de centralitzar la informació de les famílies més afectades a tots els nivells per la pandèmia (pèrdues personals, dificultats econòmiques, clima de convivència a casa, etc.) per tal de vetllar amb els caps d'etapa i el director, del seu acompanyament emocional.
7. **Apostar decididament per l'entorn Google** en tots els cursos de primària, ESO i Batxillerat, doncs en l'entorn que tenim, és viable i preferible la continuació de l'horari escolar. Amb l'obertura d'usuari fins a quart de primària, el Google calendar, les classes per Meet i el Google Class passaran a ser l'entorn que utilitzarà la nostra comunitat educativa en cas de nou confinament. Per això caldrà formar, durant el mes de setembre i octubre a l'alumnat en el seu ús, un cop confirmat el coneixement per part de tot el claustre.
8. **Organització de classes virtuals en casos concrets de confinament**. Caldrà tenir previst que un alumne o una alumna hagin de guardar quarantena per contacte mentre el grup està fent classe presencial. Igualment caldrà tenir previst que un professor hagi de fer classe des de casa a un grup que està a l'escola.

9. Fer un exercici de **paciència col·lectiva**. Aquest curs tindrà necessàriament un punt d'incertesa. I aquesta ens acompanyarà durant tot el curs escolar. Sabem per experiència que el confinament (amb fills i filles a casa en molts casos), ens ha tocat també a l'equip docent, i per això serà molt important saber gestionar aquesta incertesa en la vida diària de l'escola. Cal un treball personal per part de tot el personal, per treballar des de la calma i sense angoixes.

4. ORGANITZACIÓ DE L'ESCOLA

4.A) CONSELL ESCOLAR

El Consell escolar, en aquest curs acadèmic, està configurat de la següent manera:

Director del Centre: Sr. JOSEP MARIA BOFILL MIRALBELL.

Representants del Titular: Sr. SALVADOR TELLO DE MENESES, ISRAEL MERINO FUENTES, CARLA ASMARATS SERRA.

Representants del Professors: Sr. LAURA MONZONIS DOMÉNECH, Sra. SUSANA BORREGO JIMÉNEZ, Sra. MARIA CUARTIELLES FLORENCIANO, Sra. MARIA ESTEL QUINTANA DOMÍNGUEZ.

Representants dels pares i mares: Sra. MONTSERRAT ROVIRA GIGANTE, Sr. BORJA GIBERT LASAOSA, Sra. SILVIA RUIZ LIDON, Sra. LORENA MARTÍN MORAN (AMPA).

Representants dels Alumnes: Sra. IRENE RUIZ LÓPEZ, Sra. ALBA BARRIOS LORENZO.

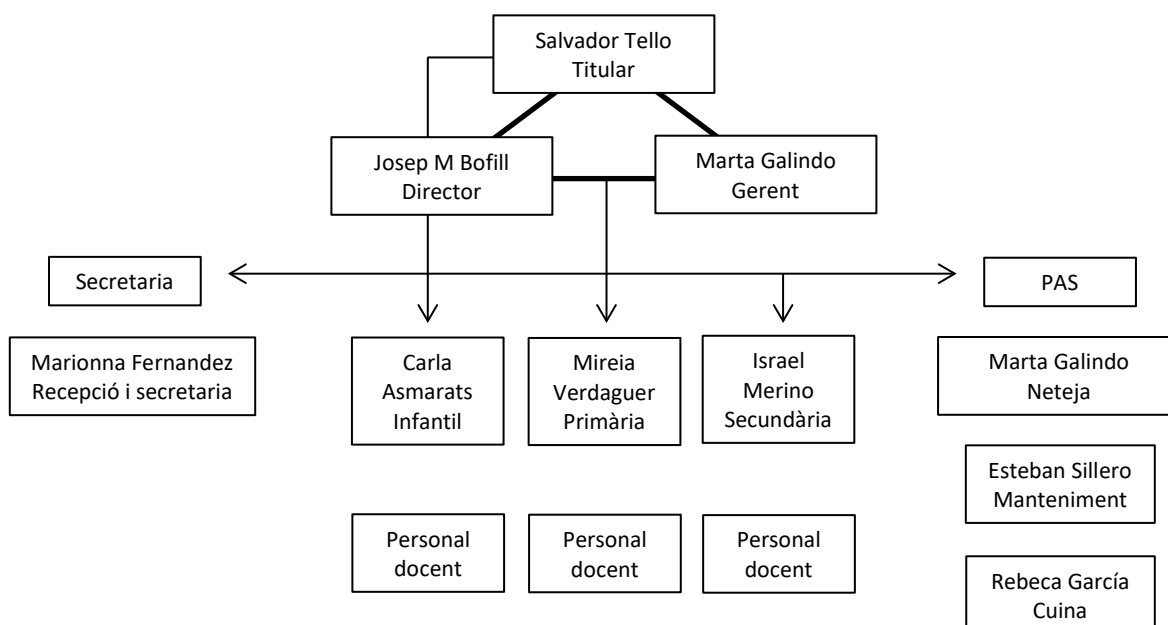
Representant del Personal d'A. i S.: Sra. MARTA GALINDO CASALS.

Tot i que aquest curs tocava la renovació del 50 per cent, seguint instruccions del Departament d'Educació, els càrrecs queden renovats per aquest curs escolar, i fins la millora de la situació de la pandèmia.

4.B) EQUIP DIRECTIU, CLAUSTRE I PAS

L'organigrama de funcionament de l'escola es basa en el govern col·legiat. Sempre es prenen les decisions dintre d'un equip, que es reuneix setmanalment.

A continuació plasmem, en un organigrama, un esquema resum del funcionament de l'escola:



4.C) ORGANITZACIÓ DELS ALUMNES I DELS PROFESSORS

L'escola s'organitza mitjançant el tutor de grup, que articula la responsabilitat grupal dels diferents grups-classe a l'escola, convertint-se en la verdadera columna vertebral de l'organització del centre.

Les **tutories** del curs actual estan organitzades de la següent manera:

Educació Infantil

P1: Tina Gómez.

P2: Virya Ramoneda

P3: Susana Borrego

P4: Juani Ramos

P5: Marta Baró

Educació Primària.

1r de Primària: Glòria Pedrol.

2n de Primària: Meritxell Francès.

3r de Primària: Montse Juanet.

4t de Primària: Carles Berenguer.

5è de Primària: Laura Monzonis.

6è de Primària Mireia Verdaguer.

Educació Secundària Obligatòria.

1r. d'ESO: Anna Betriu. (Co-tutor: Bernardo Ávila)

2n d'ESO: Mary Villanueva. (Co-tutora: Lluïcia Martí)

3r d'ESO: Mabel Sanz. (Co-tutora: Estel Quintana)

4t A d'ESO: Albert Carbó. (Co-tutora: Maria Cuartielles).

Batxillerat.

1r A de Batxillerat: Jerónimo García.

1r B de Batxillerat: Sole García.

2n A de Batxillerat: Alba Rosell.

2n B de Batxillerat: Toni Puga.

Cada alumne té un **preceptor individual** que en fa el seguiment

Respecte als **Departaments**, tenint en compte que ens molts casos el fet de ser una escola petita condiona que una matèria la portin un màxim d'una o dues persones, estant centrats en les matèries on intervenen més mestres i professors. Els caps dels diferents Departaments de l'escola són:

Departament de Llengües: Anna Betriu Solé

Departament de Matemàtiques: Sole García.

Departament d'Anglès: Mary Villanueva Noenlle.

Departament TIC: Ignacio Saladrigas Mañas.

El **servei psicopedagògic** de l'escola està dirigit per la Begoña Náger.

Les **activitats extraescolars** les coordina la Cristina Preciado.

4.D) AMPA

L'escola compta amb una AMPA, que col·labora amb l'escola en aquells aspectes que considera oportuns.

El president de l'AMPA és Pedro Díez.

4.E) GABINET PSICOPEDAGÒGIC PROPI I ATENCIÓ A LA DIVERSITAT

L'escola Sant Marc, essent altament integradora i diversa en el seu alumnat, té també entre els seus objectius l'atenció efectiva a la diversitat. Aquesta diversitat es presenta, sobretot, de dues formes: la diversitat socioeconòmica i la diversitat de capacitats. L'atenció a la diversitat socioeconòmica es fa, fonamentalment, treballant (tant a tutoria com en el dia a dia de tota l'activitat de l'escola) els valors vinculants: solidaritat, tolerància, generositat, amicitat, humilitat, igualtat, justícia i respecte.

L'atenció a la diversitat de capacitats es treballa juntament amb el gabinet psicopedagògic de l'escola, atenent, mitjançant l'elaboració i el seguiment de Plans Individuals, que s'atenen tant els que tenen un dictamen de l'EAP, com aquelles que, sense arribar a necessitar-lo, presenten dificultats d'aprenentatge. Els mestres i professors atenen aquests alumnes i adapten els continguts, deures i l'avaluació en funció de les recomanacions fetes per el gabinet psicopedagògic.

El departament psicopedagògic i d'orientació és un servei que l'escola Sant Marc ofereix amb l'objectiu d'atendre als alumnes tenint en compte la individualitat de cadascun i considerant-lo en la seva globalitat.

A Sant Marc ho enfoquem des de dues vessants: La prevenció, sobretot en els cursos d'infantil i primer cicle de primària, concretament a primer, on es realitzen unes proves de maduresa i d'aptituds cognitives a fi de poder detectar, tant les seves necessitats com les possibilitats, i així oferir una ensenyança adaptada a l'alumne i afavorir la tasca dels mestres

Per altra banda també ens dediquem a aquells alumnes amb necessitats educatives especials o amb característiques que alenteixen el seu desenvolupament tant personal com escolar. Un cop detectades aquestes necessitats s'organitzen les intervencions necessàries, avaluacions, orientacions als mestres, tutor i família, un reforç, un pla individual, un dictamen de reconeixement i/o una derivació a d'altres professionals amb els quals es va fent un seguiment periòdic juntament amb els pares i mares.

5. EDUCACIÓ INFANTIL

5.A) ORGANITZACIÓ DEL CURRÍCULUM I CAPACITATS BÀSIQUES

En tota l'etapa d'infantil promovem el desenvolupament emocional i afectiu, físic i motor, social i cognitiu dels infants, en col·laboració amb les seves famílies, proporcionant-los un clima i ambient de confiança on se sentin acollits i on es creïn nombroses possibilitats d'aprenentatge.

Partim sempre dels coneixements previs de l'alumne i de centres d'interès per a ell. Accedim a nous coneixements mitjançant el treball per projectes, el qual ens permet crear un aprenentatge viu, participatiu, creatiu, cooperatiu i reflexiu, que promou el pensament crític. Proveïm als infants d'oportunitats d'aprenentatge a través d'activitats que promoguin l'assoliment dels objectius, individuals, per grups o col·lectives.

El currículum d'educació infantil és presidit per unes capacitats comunes a tota l'etapa que s'han de desenvolupar i que giren al voltant dels següents eixos que retornen a la idea d'educar per viure i conviure el nostre món actual:

1. Aprendre a ser i actuar de forma cada vegada més autònoma.
2. Aprendre a pensar i a comunicar.
3. Aprendre a descobrir i tenir iniciativa.
4. Aprendre a conviure i habitar el món.

Aquestes capacitats consisteixen en:

Aprendre a ser i actuar de forma cada vegada més autònoma.

- a. Progressar en el coneixement i domini del seu cos, en el moviment i la coordinació, tot adonant-se de les seves possibilitats.
- b. Assolir progressivament seguretat afectiva i emocional i anar-se formant una imatge positiva d'ells mateixos i dels altres.
- c. Adquirir progressivament hàbits bàsics d'autonomia en accions quotidianes amb seguretat i eficàcia.

Aprendre a pensar i a comunicar.

- d. Pensar, crear, elaborar explicacions i iniciar-se en les habilitats matemàtiques bàsiques.
- e. Progressar en la comunicació i expressió ajustada als diferents contextos i situacions de comunicació habituals per mitjà dels diversos llenguatges.

Aprendre a descobrir i tenir iniciativa.

- f. Observar i explorar l'entorn immediat, natural i físic, amb una actitud de curiositat i respecte i participar, gradualment, en activitats socials i culturals.
- g. Mostrar iniciativa per afrontar situacions de la vida quotidiana, identificant-ne els perills i aprendre a actuar en conseqüència.

Aprendre a conviure i habitar el món.

h. Conviure en la diversitat, avançant en la relació amb els altres i en la resolució pacífica de conflictes.

i. Comportar-se d'acord amb unes pautes de convivència que el portin cap a una autonomia personal, cap a la col·laboració amb el grup i cap a la integració social.

Els continguts s'organitzen en àrees corresponents als àmbits d'experiència i del desenvolupament infantil i són abordats mitjançant activitats globalitzadores d'acord amb el projecte de cada trimestre.

Les àrees que treballem són les següents:

1. Llenguatge verbal
2. Llenguatge matemàtic
3. Llenguatge plàstic
4. Llenguatge musical
5. Llengua anglesa
6. Entorn

Com activitats complementàries:

1. Natació els dimecres al Complex Esportiu Hospitalet Nord
2. Llengua xinesa
3. Psicomotricitat
4. Educació emocional
5. Manualitats i jocs en anglès

5.B) AVALUACIONS

	Data d'avaluació	Lliurament de Butlletes
1a Avaluació	<i>10 de desembre</i>	<i>20 de desembre</i>
2a Avaluació	<i>Tutoria al llarg del trimestre</i>	
3a Avaluació	<i>3 de juny</i>	<i>21 de juny</i>

5.C) ACTIVITATS CONJUNTES

5.C.1) DETALL DE LES ACTIVITATS PER MESOS

OCTUBRE:

- Tot el mes: Tallers de tardor.
- 15-31 d'octubre: Tallers de La Castanyera i de Halloween (anglès).
- 31 d'octubre: Festa dels Avis: La Castanyada.

NOVEMBRE:

- Tot el trimestre: Treball per projectes sobre els insectes a Llar i Infantil.

DESEMBRE:

- Tot el mes: Tallers de Nadal.

GENER:

- Tot el trimestre: Treball per projectes a P3: Protagonista de la setmana; P4: El barri; P5: Lliure.

FEBRER:

- 24 febrer: Arribada del Rei Carnestoltes.
- 24 febrer – 1 març: Setmana de Carnestoltes

MARÇ:

- 6 març: Arribada de la Vella Quaresma.
- 20 març: Celebració dia del pare.

ABRIL:

- 20-24 d' abril: Tallers de Sant Jordi.
- Tot el trimestre: Treball per projectes a P3: Miró; P4: Picasso; P5: Gaudí.

MAIG:

- 3 maig: Celebració dia de la mare.
- 27 de maig: Dia familiar i de l' esport.
- 6-31 maig: Preparació festival de fi de curs.

JUNY:

- Tot el mes: Tallers de l' estiu.

5.C.2) DESCRIPCIÓ DE LES ACTIVITATS CONJUNTES A INFANTIL:

- **CASTANYADA I HALLOWEEN:** Cada any celebrem aquestes dues festes, l'anglesa i la nostra tradicional catalana. Els infants vénen tots disfressats de castanyers i castanyeres. Al matí celebrem la Castanyada amb xocolatada i xurros. Aquest any es farà a les classes, cada grup per separat.

-

- **CAMPANYA DE RECOLLIDA D'ALIMENTS:** Com a projecte solidari en el que participen totes les etapes de l'escola, abans de Nadal es recullen aliments tot i que aquest curs els alumnes de batxillerat no els podran repartir i s'enviaran a les Parròquies i ONG del barri del Raval de Barcelona.

- **CARNESTOLTES:** Durant la setmana de carnestoltes, celebrem el carnestoltes cada dia de la setmana. Cada dia de la setmana els alumnes vindran vestits d' una manera diferent. L' últim dia cada curs ve amb una disfressa temàtica que han preparat amb la mestra. El dia comença amb una xocolatada. No es durà a terme la rua tradicional al barri.

- **SANT MARC, SANT JORDI:** A finals d'abril es realitza el dia de Sant Marc – Sant Jordi, en el que després d'una xocolatada es fan tot un seguit d'activitats que promouen la literatura infantil i la festivitat de la llegenda de Sant Jordi. Caldrà fer-la a cada classe.
- **COLÒNIES FI DE CURS:** A dia d'avui no es preveuen.
- **CASAL D'ESTIU:** A dia d'avui no es preveu.
- **PADRINS DE LECTURA:** Un any més portem a terme el projecte dels padrins de lectura entre els alumnes de 5è de primària i P5 d' infantil. Aquest curs caldrà fer-lo en format virtual i un cop al mes connectarem virtualment els dos grups, per tal que els alumnes de primària ensenyin als petits d' infantil a llegir i participin d' aquest procés lector tan important. Aquest projecte ens serveix per a crear sinèrgies interessants entre els grans i els petits, l' adquisició de responsabilitat i compromís per part dels grans d' ensenyar a llegir als més petits, l' adquisició del compromís dels fillols d' escoltar i preguntar al seu padrí en cas que no entenguin alguna cosa, així com el vincle afectiu que es crea entre uns i altres.

5.D) SORTIDES I ESPECTACLES

Queden suspeses les sortides i espectacles del present curs, al menys, fins que millori la situació epidemiològica.

6. EDUCACIÓ PRIMÀRIA

6.A) ORGANITZACIÓ DELS ÀMBITS

Durant l'educació primària considerem com a finalitats bàsiques proporcionar a l'alumnat un marc d'aprenentatges que li permetin iniciar-se en l'adquisició de competències i en l'aplicació dels instruments necessaris per adquirir nous aprenentatges.

Els àmbits amb les que treballem són les següents.

PRIMÀRIA		C. INICIAL		C. MIG		C. SUPERIOR	
		PRIMER	SEGON	TERCER	QUART	CINQUÈ	SISÈ
HORES LECTIVES							
HORES LECTIVES	CATALA	5	5	5	5	4	4
	CASTELLA	3	3	3	3	4	4
	ANGLES	4	4	3	3	3	3
	MATES	4	4	4	4	4	4
	C. MEDI	3	3	3	3	3	3
	MUSICA	1	1	1	1	1	1
	PLÀSTICA	2	2	2	2	2	2
	E.F.	2	2	2	2	2	2
	C. REL I VALORS	1	1	1	1	1	1
	TUTORIA	0	0	1	1	1	1
TOTAL HORES	25	25	25	25	25	25	
HORES COMPLEMENTÀRIES							
HORES COMPLEMENTÀRIES	T. LAB IDIOMES	2	2	2	2	2	2
	JOCS MATEMÀTICS	1	1	1	1	1	1
	RESEARCH – SPEAKING WP	2	2	2	2	2	2
	TOTAL HORES	5	5	5	5	5	5

6.B) AVALUACIONS

	Data d'avaluació	Lliurament de Butlletes
1r Pre-informe (Av. Inicial)	<i>27,28, 29 d'octubre</i>	<i>30 d'octubre</i>
1a Avaluació	<i>15, 16 i 17 de desembre</i>	<i>21 de desembre</i>
2n Pre-informe	<i>13 i 20 de febrer</i>	<i>28 de febrer</i>
2a Avaluació	<i>16, 17,18 de març</i>	<i>19 de març</i>
3r Pre-informe	-	-
3a Avaluació	<i>11 de juny</i>	<i>21 de juny</i>
Avaluació Final – Promoció	<i>16 de juny</i>	<i>21 de juny</i>

6.C) ACTIVITATS CONJUNTES

CASTANYADA I HALLOWEEN: Cada any celebrem aquestes dues festes, l'anglesa i la nostra tradicional catalana. Aquest curs caldrà organitzar-la entre cada cada aula i cada sector de pati.

FESTIVAL DE NADAL: Estudiarem com fer-lo virtualment.

CAMPANYA DE RECOLLIDA D'ALIMENTS: Com a projecte solidari en el que participen totes les etapes de l'escola, abans de Nadal es recullen aliments tot i que aquest curs els alumnes de batxillerat no els podran repartir i s'enviaran a les Parròquies i ONG del barri del Raval de Barcelona.

SETMANA BLANCA: Queda suprimida.

CARNESTOLTES: Amb un tema anual, cada curs té un motiu per a la seva disfressa. El dia comença amb una xocolatada, però no es podrà fer, a dia d'avui la tradicional rua que es feia juntament amb Infantil ni la gimcana de proves de la tarda.

SANT MARC, SANT JORDI: Caldrà replantejar-lo, però a hores d'ara encara no coneixem el format definitiu.

ENGLISH DAY. Els mestres del departament d'anglès prepararan un dia dedicat a l'Anglès. Juntament amb els alumnes de 6è, es decidirà un tema i al voltant d'aquest es realitzaran diferents activitats, a cada grup utilitzant l'anglès com a llengua vehicular durant tot el dia.

COLÒNIES FI DE CURS: De moment queden suprimides.

PADRINS DE LECTURA: Un any més portem a terme el projecte dels padrins de lectura entre els alumnes de 5è de primària i P5 d' infantil. Aquest curs caldrà fer-lo en format virtual i un cop al mes connectarem virtualment els dos grups, per tal que els alumnes de primària ensenyin als petits d' infantil a llegir i participin d' aquest procés lector tan important. Aquest projecte ens serveix per a crear sinèrgies interessants entre els grans i els petits, l' adquisició de responsabilitat i compromís per part dels grans d' ensenyar a llegir als més petits, l' adquisició del compromís dels fillols d' escoltar i preguntar al seu padrí en cas que no entenguin alguna cosa, així com el vincle afectiu que es crea entre uns i altres.

ORLES DE 6è. A finals de juny celebrarem les orles de 6è. Per acabar el pas per la primària organitzem una petita festa amb els alumnes de 6è, es realitza un acte on s'entrega una orla informal i divertida, es realitza el visionat d'un vídeo amb un recull de fotografies dels alumnes durant el seu pas per la primària i se'ls convida a un aperitiu a les famílies i als alumnes.

ESTADA A ANGLATERRA: Durant el mes de juliol, s'organitza una estada de tres setmanes a Anglaterra per als alumnes de cicle superior de primària i primer cicle de la ESO. Amb l'objectiu de fomentar i practicar la comunicació anglesa treballada durant tot el curs.

6.D) SORTIDES CULTURALS PER CURSOS I CICLES

Les sortides, de moment, queden totes suprimides.

7. EDUCACIÓ SECUNDÀRIA OBLIGATÒRIA (ESO)

7.A) ORGANITZACIÓ DEL CURRÍCULUM

7.A.1) PRINCIPIS GENERALS

L'ESO és l'etapa de l'educació que serveix per preparar els alumnes cap a estudis posteriors no obligatoris, o bé pel món laboral. L'objectiu general de l'etapa és assolir un nivell de competència en un conjunt d'habilitats que representen el tronc comú de tots els aprenentatges, i que expressen també el grau de maduresa dels alumnes.

Aquesta etapa compren assignatures que són comunes i que tenen continuïtat en tots els cursos, altres que són optatives i que depenen del Departament d'Ensenyament i de l'oferta del nostre centre (com la segona llengua estrangera o l'expressió oral i escrita), el Treball de Síntesi de 1r a 3r d'ESO, i el Projecte de Recerca a 4rt d'ESO. Totes les matèries tenen com a objectiu contribuir en el desenvolupament de les competències bàsiques del alumnes, fomentar l'autoaprenentatge i l'autoconeixement, i el treball en equip.

L'avaluació és contínua i diferenciada segons les assignatures i les particularitats de cada alumne (especificades en possibles plans individuals o fórmules d'atenció a la diversitat). La promoció de primer a tercer s'aconsegueix quan s'hagin superat els objectius en totes les matèries o com a màxim quedin dues suspeses (amb el bloc de matèries optatives comptabilitzant com una matèria més). A quart d'ESO, el títol de graduat en ESO i l'accés a Batxillerat o a Cicles Formatius de Grau Mig s'aconsegueix superant totes les matèries del currículum d'ESO o bé assolint les competències bàsiques.

Les proves de competències bàsiques del Departament d'Ensenyament a 3r d'ESO (que continuem fent de manera interna) i les proves d'avaluació del Sistema Educatiu de Catalunya a 4rt d'ESO s'utilitzen, a més de per la seva finalitat com a avaluació del centre, com a un instrument més en l'avaluació en competències dels alumnes. Els resultats d'aquestes proves s'integren dintre del procés normal d'avaluació del grup.

Aquest curs 2019-2020, les proves de competències de 3r d'ESO les farem entre el 3 i el 7 de febrer, i les proves de 4rt d'ESO es faran els dies 12 i 13 de febrer.

7.A.2) CURRÍCULUM COMÚ OBLIGATORI

<i>Llengua Catalana i Literatura</i>	<i>Llengua Castellana i Literatura</i>
<i>Llengua Estrangera</i>	<i>Matemàtiques</i>
<i>Ciències de la Naturalesa: Física i Química</i>	<i>Ciències Socials: Geografia i Història</i>
<i>Educació Física</i>	<i>Tecnologia</i>
<i>Educació Visual i Plàstica</i>	<i>Música</i>

<i>Ciències de la Naturalesa: Biologia i Geologia</i>	<i>Religió / Cultura i Valors Ètics</i>
<i>Tutoria</i>	<i>Treball de Síntesi/Projecte de Recerca</i>
<i>Servei Comunitari (3rESO): PROJECTE AMB LA FUNDACIÓ ESTIMIA-EL NIU</i>	

7.A.3) CURRÍCULUM ESPECÍFIC

Està format per les matèries que tenen com a finalitat ampliar, reforçar o consolidar una determinada àrea o competència. Altres matèries optatives tenen com a finalitat iniciar l'alumne/a en una nova branca de coneixements que li permetin ampliar les seves perspectives de futur. Les matèries optatives que s'ofereixen es distribueixen per cursos de la següent manera:

1r d'ESO	<i>Expressió Oral i Escrita</i>	Reforç/Ampliació/(Atenció Educativa)
	<i>Laboratori d'Idiomes: Anglès Iniciació al Francès</i>	Reforç/Ampliació/(Atenció Educativa)/Iniciació
2n d'ESO	<i>Expressió Oral i Escrita</i>	Reforç/Ampliació/(Atenció Educativa)
	<i>Laboratori d'Idiomes: Anglès Francès (cal fer-la a 1r) Cultura Clàssica</i>	Reforç/Ampliació Ampliació Iniciació
3r d'ESO	<i>Laboratori d'Idiomes: Anglès Francès (cal fer-la a 1r i 2n) Emprenedoria</i>	Reforç/Ampliació Reforç/Ampliació Iniciació
4rt d'ESO	<i>Tecnologia i TiC Economia i Emprenedoria Llatí</i>	Itinerari 1: Humanitats
	<i>Tecnologia i TiC Biologia i Geologia i Ciències Aplicades Física i Química</i>	Itinerari 2: Ciència i Tecnologia
	<i>Tecnologia i TiC Economia o Biologia Física i Química o Llatí</i>	Itinerari 3: Mixt

7.A.4) TREBALLS DE SÍNTESE DE 1r a 3r D'ESO: CURTMETRATGE GUIAT

Es cursa cada any de 1r a 3r d'ESO i aquest any es farà al llarg del curs integrat en diferents matèries. És interdisciplinari i incorpora activitats de totes les matèries que es cursen. Té com a objectiu treballar diferents competències però sobretot les següents:

a) *Competències TIC*: En la recerca i síntesi de la informació necessària. També en la preparació de la presentació en vídeo que tots els alumnes han de fer.

b) *Aprendre a Aprendre*: Part del treball de síntesi requereix que l'alumne s'informi i es formi a ell mateix abans de poder resoldre algunes qüestions.

c) *Competència Oral i Comunicativa*: Els alumnes han d'actuar i comunicar el tema adequadament en el seu vídeo/curtmetratge.

d) *Treball en Equip*: Un dels principals objectius és que els alumnes siguin capaços d'organitzar-se la feina en grup, treballar en equip i posar en comú idees, i prendre decisions conjuntes sobre les seves respostes.

e) *Competència Matemàtica*: Tots els treballs de síntesi incorporen una part de treball matemàtic en diferents àrees (matemàtiques, tecnologia, ciències naturals, ciències socials...) que han de treballar amb rigor.

El Treball de Síntesi ha estat dissenyat pel grup de professors i professores que imparteixen classes a Secundària, i es busca que estigui organitzat pel fil conductor de la temàtica pròpia del treball, i no dividit en matèries (així es fomenta la interdisciplinarietat). Aquest curs 2018-2019, igual que el curs anterior, el Treball de Síntesi es concreta en la presentació d'un curtmetratge després de treballar durant mesos amb els entorns Moodle i ClickEdu dissenyats pels professors de les matèries. Aquest curtmetratge, en els cursos de 1r a 3r d'ESO, està guiat des de la tutoria i les diferents matèries, treballant al voltant d'un tema en particular.

1rESO: Curt vinculat a un tema de Ciències Naturals.

2nESO: Curt vinculat a un tema de Ciències Socials.

3rESO: Curt vinculat a un tema de Religió o Valors ètics.

7.A.5) PROJECTE DE RECERCA DE 4t D'ESO: CURTMETRATGE LLIURE

A quart d'ESO, el Projecte de Recerca es desvincula parcialment del Treball de Síntesi dels altres cursos d'ESO, i comença a apropar-se més al Treball de Recerca de Batxillerat. En aquest projecte, els alumnes treballaran en grups d'entre 4 i 6 persones, i tindran un tutor de projecte que els guiarà i supervisarà la seva feina. Aquesta feina es programarà durant el mes d'octubre i es durà a terme també al llarg de tot el curs 2018-2019, integrat en diferents matèries.

Els alumnes treballaran un o dos àmbits concrets escollits entre ells i un tutor assignat per dirigir el treball/curtmetratge al igual que es fa amb el Treball de Recerca de Batxillerat. A diferència que els altres cursos de l'ESO, han de presentar un dossier/memòria del treball on quedin clares les etapes del projecte i de la seva recerca. En el procés d'avaluació, s'incorpora també una mesura del compliment de la temporització del treball.

L'objectiu principal és que posin en pràctica diferents competències assolides al llarg de l'etapa, a la vegada que prenen contacte amb la tipologia de treball amb la que

es trobaran a batxillerat, tant en el propi Treball de Recerca, com en matèries concretes. El tema amb el qual presenten el seu curtmetratge és, per tant, lliure.

7.B) AVALUACIONS

Al llarg d'un curs d'ESO es fan tres avaluacions (amb recuperacions) ordinàries i una avaluació inicial. Es donen quatre informes als pares o responsables legals dels alumnes (avaluació inicial, tres d'avaluació més un final de curs i un extraordinari si escau). Les dates corresponents són:

	Data d'avaluació	Lliurament de Butlletes
Avaluació Inicial	<i>15 d'octubre</i>	<i>16 d'octubre</i>
1a Avaluació	<i>10 de desembre</i>	<i>21 desembre</i>
2a Avaluació	<i>18 de març</i>	<i>19 de març</i>
3a Avaluació	<i>8 de juny</i>	<i>9 de juny</i>
Avaluació Final – Promoció	<i>8 de juny</i>	<i>9 de juny</i>
Avaluació Extraordinària	<i>(Del 18 al 22 de juny) 25 de juny</i>	<i>29 de juny</i>

Adicionalment, pels alumnes que no van superar l'etapa en els dos cursos anteriors, i que hagin sol·licitat proves extraordinàries per obtenir el títol de graduat en ESO es programaran al llarg del mes de desembre.

7.C) ACTIVITATS CONJUNTES

CASTANYADA: Aquest curs farem una xocolata amb xurros i castanyes separats per grups estables.

FESTIVAL DE NADAL: cada classe d'ESO prepara amb l'ajuda del seu tutor una actuació referida al nadal. Estem pensat en una presentació virtual.

SANT JORDI: celebrem els jocs florals a l'escola. 23 d'abril, aquest curs en grups estables separats.

VIATGES: Aquest curs queden suprimits per la situació de la pandèmia.

7.D) SORTIDES CULTURALS PER CURSOS

Aquest curs queden suprimides.

8. BATXILLERAT

8.A) ORGANITZACIÓ DEL CURRÍCULUM

A Sant Marc oferim les modalitats de Ciència i Tecnologia, Humanitats i Ciències Socials, i també el Batxillerat Artístic.

El currículum comú esdevé el següent:

Llengua Catalana i Literatura I i II	Filosofia i Ciutadania
Llengua Castellana i Literatura I i II	Història de la Filosofia
Llengua estrangera, Anglès I i II	Història
Ciències del Món Contemporani	Treball de recerca
Educació Física	

L'oferta de les matèries de modalitat la fem a partir de l'elecció dels alumnes de quart d'ESO i de Primer de Batxillerat en el curs anterior. A partir d'aquí dissenyem el pla horari del curs i les matèries que oferim. Aquest curs 2019-2020 l'oferta de matèries de modalitat ha quedat de la següent manera:

CIÈNCIA I TECNOLOGIA	
PRIMER DE BATXILLERAT	SEGON DE BATXILLERAT
Matemàtiques I	Matemàtiques II
Física I o Economia de l'empresa I*	Física II o Economia de l'Empresa II*
Química I o Economia*	Química II o Geografia*
Dibuix Tècnic I	Dibuix Tècnic II
Biologia I	Biologia II
*Només una de les dues	*Només una de les dues

HUMANITATS I CIÈNCIES SOCIALS	
PRIMER DE BATXILLERAT	SEGON DE BATXILLERAT
Matemàtiques Aplic. a les Ciències Socials I*	Matemàtiques Aplic. a les Ciències Socials II*
Fonaments de les Arts I	Fonaments de les Arts II
Història del Món Contemporani	Geografia
Llatí I*	Llatí II*
Literatura Universal	Literatura Castellana
Economia de l'empresa I	Economia de l'empresa II

Cultura Audiovisual I Economia *Opció de modalitat	Cultura Audiovisual II *Opció de Modalitat
--	---

ARTÍSTIC (Via d'Arts Plàstiques)	
PRIMER DE BATXILLERAT	SEGON DE BATXILLERAT
Fonaments de les Arts I Dibuix Artístic I Volum o Matemàtiques I* Cultura Audiovisual I o Dibuix Tècnic I *Específica	Fonaments de les Arts II Dibuix Artístic II Disseny o Matemàtiques II* Cultura Audiovisual II o Dibuix Tècnic II *Específica

8.B) AVALUACIONS

A Batxillerat es realitzen més avaluacions durant el curs, tot i que per la durada del curs a Segon, més curt, les dates varien una mica entre primer i segon.

A Primer de Batxillerat:

	Data d'avaluació	Lliurament de Butlletes
1a Avaluació	<i>29 d'octubre</i>	<i>30 d'octubre</i>
2a Avaluació	<i>17 de desembre</i>	<i>21 de desembre</i>
3a Avaluació	<i>4 de març</i>	<i>5 de març</i>
4a Avaluació	<i>29 d'abril</i>	<i>30 d'abril</i>
5ª Avaluació	<i>10 de juny</i>	<i>11 de juny</i>
Avaluació Final – Promoció	<i>22 de juny</i>	<i>29 de juny</i>
Avaluació Extraordinària	<i>2 i 3 de setembre</i>	<i>4 de setembre</i>

A Segon de Batxillerat:

	Data d'avaluació	Lliurament de Butlletes
1a Avaluació	<i>29 d'octubre</i>	<i>30 d'octubre</i>
2a Avaluació	<i>17 de desembre</i>	<i>21 de desembre</i>
3a Avaluació	<i>4 de març</i>	<i>5 de març</i>
4a Avaluació	<i>29 d'abril</i>	<i>30 d'abril</i>
Avaluació Final – Promoció	<i>18 de maig</i>	<i>20 de maig</i>
Avaluació Extraordinària	<i>22 de juny</i>	<i>29 i 30 de juny</i>

8.C) ACTIVITATS CONJUNTES

CAMPANYA NADAL: Com a projecte solidari en el que participen totes les etapes de l'escola, abans de Nadal es recullen aliments tot i que aquest curs els alumnes de batxillerat no els podran repartir i s'enviaran a les Parròquies i ONG del barri del Raval de Barcelona.

SOPAR DE GALA: Queda suprimit

VIATGES FI DE CURS/ESQUIADES: Queden suprimit

ENTREGA ORLES: Caldrà esperar a la situació de la pandèmia.

9.D) ALTRES ACTIVITATS

INTERCANVI AMB ISRAEL: Queda suprimit

BATXILLERAT DUAL: Aquest curs 2019-2020, posem en marxa el Batxillerat Dual a Primer de batxillerat, amb alguns alumnes del centre ja matriculats. A més del currículum oficial de batxillerat a la nostra escola, cursaran dues matèries en anglès i a distància, per poder convalidar el seu títol de batxillerat amb el de High School americà i, d'aquesta manera, poder accedir a les universitats que ho requereixen.

MATÈRIES A L'IOC: Aquest curs 2020-2021, donada la complexitat d'opcions possibles de matèries a batxillerat, l'escola posa a disposició dels alumnes la possibilitat de cursar una o dues matèries (ja sigui perquè l'escola no la oferta o perquè no la poden cursar per motius d'horari) a l'IOC. Els alumnes matriculats a l'IOC disposaran d'un espai propi on treballar les matèries que cursen fora del centre.

8.E) SORTIDES CULTURALS PER CURSOS

Queden totes suprimides per la situació de la pandèmia.

9. CALENDARI ESCOLAR

El calendari escolar el resumim en la taula següent:

	SEIEMBRE		OCTUBRE			NOVEMBRE		DESEMBRE	
1	dm		dj		1	dg	Tots Sants	dm	
2	dc	Ex Recuperació BTL	dv		2	dl		dc	
3	dj	Ex Recuperació BTL	ds		3	dm		dj	
4	dv		dg		4	dc		dv	
5	ds		dl		5	dj		ds	
6	dg		dm		6	dv		dg	Constitució
7	dl		dc		7	ds		dl	Festa lliure disposició
8	dm		dj		8	dg		dm	Inmaculada
9	dc		dv		9	dl		dc	
10	dj		ds		10	dm		dj	
11	dv	Diada	dg		11	dc		dv	
12	ds		dl	Pilar	12	dj		ds	
13	dg		dm		13	dv		dg	
14	dl	Inici classes	dc		14	ds		dl	
15	dm		dj		15	dg		dm	
16	dc		dv		16	dl		dc	
17	dj		ds		17	dm		dj	
18	dv		dg		18	dc		dv	
19	ds		dl		19	dj		ds	
20	dg		dm		20	dv		dg	
21	dl		dc		21	ds		dl	
22	dm		dj		22	dg		dm	NADAL
23	dc		dv		23	dl		dc	
24	dj	Mercè	ds		24	dm		dj	
25	dv		dg		25	dc		dv	
26	ds		dl		26	dj		ds	
27	dg		dm		27	dv		dg	
28	dl		dc		28	ds		dl	
29	dm		dj		29	dg		dm	
30	dc		dv	Halloween i Castanyada	30	dl		dc	
31			ds		31			dj	

	GENER		FEBRER			MARÇ		ABRIL		
1	dv	NADAL	dl		1	dl		dj	SETMANA SANTA	1
2	ds		dm		2	dm		dv		2
3	dg		dc		3	dc		ds		3
4	dl		dj		4	dj		dg		4
5	dm		dv		5	dv		dl		5
6	dc		ds		6	ds		dm		6
7	dj		dg		7	dg		dc		7
8	dv		dl		8	dl		dj		8
9	ds		dm		9	dm		dv		9
10	dg		dc		10	dc		ds		10
11	dl		dj		11	dj		dg		11
12	dm		dv	Carnestoltes	12	dv		dl		12
13	dc		ds		13	ds		dm		13
14	dj		dg		14	dg		dc		14
15	dv		dl	Festa lliure disposició	15	dl		dj		15
16	ds		dm		16	dm		dv		16
17	dg		dc		17	dc		ds		17
18	dl		dj		18	dj		dg		18
19	dm		dv		19	dv		dl		19
20	dc		ds		20	ds		dm		20
21	dj		dg		21	dg		dc		21
22	dv		dl		22	dl		dj		22
23	ds		dm		23	dm		dv	Sant Jordi	23
24	dg		dc		24	dc		ds		24
25	dl		dj		25	dj		dg		25
26	dm		dv		26	dv		dl		26
27	dc		ds		27	ds	SETMANA SANTA	dm		27
28	dj		dg		28	dg		dc		28
29	dv				29	dl		dj		29
30	ds				30	dm		dv		30
31	dg				31	dc				31

	MAIG		JUNY	
1	ds	Dia treball	dm	
2	dg		dc	
3	dl		dj	
4	dm		dv	
5	dc		ds	
6	dj		dg	
7	dv		dl	
8	ds		dm	
9	dg		dc	
10	dl		dj	
11	dm		dv	
12	dc		ds	
13	dj		dg	
14	dv		dl	
15	ds		dm	
16	dg		dc	
17	dl		dj	
18	dm		dv	
19	dc		ds	
20	dj		dg	
21	dv	Festa lliure disposició	dl	
22	ds		dm	Fi classes
23	dg		dc	
24	dl	Segona Pasqua	dj	Sant Joan
25	dm		dv	
26	dc		ds	
27	dj		dg	
28	dv		dl	
29	ds		dm	
30	dg		dc	
31	dl			

10. ACTIVITATS EXTRAESCOLARS

Aquest curs no es podran dur a terme les activitats extraescolars habituals, però a hores d'ara no tenim clar quines tindran quòrum.

En aquest sentit hem eliminat de l'oferta les que ja veiem inviables i ens centrarem en aquelles que, un cop feta la demanda, es puguin dur a terme per membres del mateix grup estable.

Exposem aquí l'oferta inicial.

10.A) OFERTA INICIAL D'ACTIVITATS EXTRAESCOLARS

JUDO (Primària, ESO).

El Judo és un esport de lluita en el que s'entrenen totes les parts del cos. Aquest esport és un excel·lent mètode per mantenir-se en forma i desenvolupar harmoniosament a la persona.

Preu alumne/mes: dos dies 48€

Responsable: Josep Floris

Nombre previst d'alumnes: 12

Hores/setmana: 2h

MÚSICA (Primària, ESO).

La música sensibilitza a les persones, equilibra i dona ordre.

Dies: Segons disponibilitat de l'alumne per l'instrument i del nivell de solfeig.

Preu alumne/mes: 78€

Responsable: Albert Martinez i Alba Cayuela

Nombre previst d'alumnes: 7

Hores/setmana: consta d'1h de solfeig i 30 minuts d'instrument

ROBÒTICA. (Primària, ESO).

Amplia i enforteix les teves vocacions tecnològiques. Si tens curiositat i passió tecnològica vine a fer robòtica i programació. Utilitzarem pràctiques on a més de la tecnologia, estímularem les matemàtiques, la física i l'anglès. Al setembre hi haurà una demostració per a tots els alumnes i una reunió informativa en la que tots els pares i mares esteu convidats. Heu de venir. Us sorprendrem!

Preu alumne/mes: 65€

Matrícula: 1r, 2n i 3r de primària 60€, altres nivells 65€

Responsable: David Camacho

Nombre previst d'alumnes: 15

Hores/setmana: 2h

BALLET INICIAL (Primària).

Classe de dansa clàssica amb barra, centre i diagonals. El ballet és la base per una completa i sana formació de ballarins, a més a més de ser una indispensable i beneficiosa tècnica per al creixement en els més joves ballarins.

Preu alumne/mes: 27€

Responsable: Alicia Gallardo

Nombre previst d'alumnes: 7

Hores/setmana: 1h

HIP-HOP (Primària, ESO).

Classe de ritmes urbans on es treballen diferents tècniques i estil del hip-hop per fusionar tendències i fer les classes completes i divertides

Preu alumne/mes: 27€

Responsable: Alicia Gallardo

Nombre previst d'alumnes: 4

Hores/setmana: 1h

ZUMBA (Primària, ESO).

És un ball aeròbic que millora la coordinació i les condicions físiques a partir de passos de balls llatins donant un toc més divertit a l'activitat.

Preu alumne/mes: 27€

Responsable: Alicia Gallardo

Nombre previst d'alumnes: 4

Hores/setmana: 1h

FUTBOL SALA (Infantil, Primària, ESO i batxillerat).

El futbol-sala és un esport col·lectiu en el que es treballen valors importants com el treball en equip.

Preu alumne/mes: Un dia 27€, dos dies 48€ (més despeses d'arbitratge, fitxa, manteniment i equip).

Responsable: Ansenio Resa

Nombre previst d'alumnes: 35

Hores/setmana: 1h-2h

INICIACIÓ A LA DANSA (Infantil).

La iniciació a la dansa és la primera presa de contacte dels nens amb el ball, sense forçar l'aprenentatge, fent que gaudeixin de l'activitat amb jocs i exercicis de coordinació, psicomotricitat, treball en equip, musicalitat, expressió i sobretot diversió.

Preu alumne/mes: 38€

Responsable: Alicia Gallardo

Nombre previst d'alumnes: 7

Hores/setmana: 1h 30m

10.B) CASAL D'ESTIU A EDUCACIÓ INFANTIL

El casal d'estiu queda pendent de consideració.

10.C) ENGLISH SUMMER CAMP A PRIMÀRIA I PRIMER CICLE D'ESO

L'English Summer queda pendent de consideració.

10.D) ESCOLA D'ESTIU PER A ESO I BATXILLERAT

L'escola d'estiu queda pendent de consideració.

11. PLA D'ORGANITZACIÓ DEL CENTRE

Es deixa constància que forma part del present Pla Anual el Pla d'Organització del Centre, que, tot i ser document a part, és part fonamental i principal del present Pla Anual en l'actual context.